

JOY TO GO

FOR GENERATIONS TO COME



VOORWOORD VAN CEO

De rol die we allemaal spelen, als individu en ook als bedrijf in het aanpakken van klimaatverandering staat centraal bij Selecta, maar ook bij onze klanten en consumenten.

Het doel van Selecta is om onze consumenten miljoenen keren per dag een moment van vreugde te bezorgen door hen heerlijk eten en drinken te serveren, op elk moment, op de werkplek en onderweg. Duurzaamheid is een integraal onderdeel van het tot leven brengen van ons doel, omdat duurzame inkoop en distributie ervoor zorgen dat we kunnen voldoen aan de behoeften van onze klanten en consumenten, nu en in de toekomst.

In 2022 hebben we een ons Pelican Rouge koffiemark heruitgevonden en het volledig duurzaam gemaakt. Met meer dan 150 jaar geschiedenis en met meer dan 585 miljoen kopjes per jaar geconsumeerd, begrepen we dat het een gedurfde stap was, zowel vanuit economisch oogpunt als vanuit het oogpunt van de consument. Bij Selecta hebben we een langetermijnvisie. We willen een leider zijn binnen onze branche en ervoor zorgen dat we meteen de juiste dingen doen. Een complete rebranding binnen een jaar is een ongelooflijk resultaat voor ons en het is ook goed ontvangen door onze klanten en consumenten die de nieuwe duurzame aanpak van Pelican Rouge waarderen.

Een andere prestatie van 2022 was het voortouw nemen in het elektrificeren van ons wagenpark. De manier waarop we ons product distribueren naar onze klanten is van vitaal belang voor het verminderen van onze ecologische voetafdruk. We introduceerden twee pilotprojecten in twee grote Europese steden, Amsterdam en Oslo, waar we het voortouw namen in het elektrificeren van ons wagenpark. Met een uitstekende ontvangst van onze klanten en medewerkers hebben deze projecten duidelijk het belang van elektrische voertuigen aangetoond en ons enorm gestimuleerd om onze inspanningen om ons wagenpark tegen 2030 volledig te elektrificeren, voort te zetten en te versnellen.

Duurzaamheid zal voorop blijven staan bij alles wat we doen - in ons doel, onze bedrijfsprocessen en onze cultuurprincipes. In 2023 gaan we door met het uitvoeren van onze bestaande programma's - Pelican Rouge uitrollen naar meer klanten, onze impact in koffiegemeenschappen vergroten via onze projecten op telersniveau; ons wagenpark verder elektrificeren om onze ecologische voetafdruk te verkleinen. We zullen ook onze inspanningen met leveranciers voortzetten om duurzamere voedselverpakkingen te leveren en over te stappen op bekertjes voor meervoudig gebruik.

We richten ons ook op meer communicatie met onze consumenten, zodat ze zich bewust zijn van de duurzaamheid van de producten die ze consumeren. Er zijn ruwweg 10 miljoen momenten per dag waarop we via onze producten contact hebben met klanten of consumenten en elk moment is belangrijk. Ons doel is om een tweede "vreugdemoment" te creëren als mensen zich goed voelen over het feit dat het product dat ze hebben gekocht op een duurzame manier is geproduceerd en gedistribueerd.

Ik ben enthousiast over wat de toekomst zal brengen en ik kijk ernaar uit om in 2023 te blijven samenwerken met onze klanten, partners, medewerkers en andere belanghebbenden om onze impact te vergroten, onze voetafdruk te verkleinen en te zorgen voor plezier in het leven - niet alleen voor nu, maar ook voor de generaties na ons.





Marissa Célette

Chief Strategy and Sustainability Officer, Selecta Group

INLEIDING VAN CHIEF STRATEGY AND SUSTAINABILITY OFFICER

Bij Selecta is het duidelijk dat duurzaamheid niet alleen de juiste actie is voor de maatschappij en het milieu, maar dat het een essentieel element is in het leveren van hoogwaardige, concurrentiële oplossingen met toegevoegde waarde aan onze klanten en consumenten.

Wij benadrukken duurzaamheid in alle aspecten van ons bedrijf. Het maakt deel uit van onze 'ONE Selecta' principes, is opgenomen in de behoeftanalyses met onze klanten, is opgenomen in onze product roadmap met leveranciers en is geïntegreerd in al onze activiteiten en distributie.

Duurzaamheid moet deel uitmaken van onze dagelijkse manier van

werken om in een versneld tempo significante resultaten te behalen. We hebben ambitieuze doelen gesteld om in 2030 geen CO₂-uitstoot meer te hebben bij Selecta en in 2040 in onze hele toeleveringsketen. Om deze doelen te bereiken, investeren we in telemetrie, elektrische voertuigen en brengen we fundamentele veranderingen aan in onze dagelijkse routeplanning en activiteiten. We werken actief samen met leveranciers om de CO₂-uitstoot in onze hele toeleveringsketen te verminderen, onder andere door regeneratieve landbouwtechnieken in onze programma's op telersniveau op te nemen.

Ongetwijfeld onze grootste prestatie in 2022 was de herlancering van Pelican Rouge koffie als een volledig duurzaam merk - met RFA-certificering, traceerbaarheid, recycleerbare verpakkingen, programma's om de ecologische voetafdruk te verminderen en programma's op telersniveau ter ondersteuning van onze telerskoffietelers. Deze succesvolle herlancering was een bewijs van de passie en het harde werk van de experts van Pelican Rouge Coffee Roaster en Selecta, die onvermoeibaar doorwerkten om de nieuwe Pelican Rouge koffie in recordtijd tot bij de consument te brengen.

Ons duurzaamheidsverslag belicht de impact die we het afgelopen jaar hebben gehad op onze duurzaamheidspijlers, van gezondere assortimenten en duurzamere producten zoals de Pelican Rouge koffie, tot onze CO₂-reductie in ons wagenpark en onroerend goed, tot de lancering van een 'Diversity & Inclusion'-programma bij Selecta. Het is een kans om een stapje terug te zetten en na te denken over hoeveel er is bereikt, terwijl we ons blijven inspannen voor een duurzamere toekomst.

OVER SELECTA GROUP

Selecta is de Food-Tech leider in Europa die zich richt op het brengen van 10 miljoen momenten van vreugde aan consumenten elke dag. We doen dit door middel van innovatieve oplossingen, merken van wereldklasse en de beste service in de 16 Europese markten waarin we actief zijn. We zijn er trots op dat we vreugde brengen - één koffie, één hap en één glimlach per keer.

Ons doel

Mensen miljoenen keren per dag een goed gevoel geven door ze op elk moment heerlijk eten en drinken te brengen, op het werk en onderweg.

Onze visie

Selecta is de distributeur van wereldklasse voor merken van wereldklasse.

Onze activiteiten

Selecta Group is een Food-Tech-bedrijf met hoofdkantoor in Zwitserland sinds 1957, met een toonaangevend routegebaseerd, zelfbedieningsdistributienetwerk in Europa. Wij zijn gespecialiseerd in het aanbieden van innovatieve voedingsoplossingen en koffiemarken van wereldklasse op de werkplek en in openbare ruimtes. Met een jaaromzet van €1,4 miljard is ons succes te danken aan onze 6.500 getalenteerde en toegewijde medewerkers die onze klanten en hun consumenten elke dag opnieuw momenten van plezier bezorgen.

Sinds 2020 hebben we Selecta getransformeerd naar een 'ONE Selecta'-benadering in onze 16 markten. Een van de belangrijkste onderdelen is ons 'glokale' model dat een strategie op groepsniveau combineert met lokale uitvoering. Deze aanpak heeft Selecta in staat gesteld om naar een consistent kernassortiment van oplossingen te werken, schaalvergroting in onze relatie met leveranciers en partners te stimuleren en de uitvoering van kritieke duurzaamheidsprogramma's te garanderen, zoals de uitbreiding van telemetrie of gedeelde trainingsplatforms. Hoewel we ons richten op de voordelen en effectiviteit van deze aanpak, begrijpen we ook dat specifieke lokale behoeften en relaties belangrijk blijven. We kopen bijvoorbeeld vers voedsel voor onze Foodies-oplossingen in bij lokale en regionale leveranciers om onze toeleveringsketens kort en de producten vers te houden.

Onderdeel van deze transformatie naar een 'ONE Selecta'-benadering is de implementatie van het 'Selecta Geloof Systeem' dat centraal staat in onze manier van zakendoen. Voortbouwend op ons doel om elke dag miljoenen momenten van vreugde te creëren, benadrukt het Geloof Systeem wat we elke dag moeten doen om ons doel tot leven te brengen. Het begint met het fundamenteel begrijpen van de behoeften van onze klanten en consumenten, zodat we oplossingen op maat kunnen bieden die aan die behoeften voldoen. Als de oplossingen er eenmaal zijn, is het Selecta's taak om toonaangevende service te leveren. Wij geloven dat dit alleen mogelijk is als we binnen 24 uur reageren op alle vragen en binnen 48 uur oplossingen bieden. Door deze stappen te nemen, zijn we ervan overtuigd dat we 100% van onze klanten kunnen behouden, bestaande klanten kunnen laten groeien en nieuwe klanten kunnen winnen. Dit is waar we elke dag naar streven.

ONE SELECTA BELIEF SYSTEM RITUAL

- Wij **GELOVEN** in het leveren van miljoenen momenten van vreugde elke dag.
- Wij **GELOVEN** in het uitvoeren van een Joy Behoeftte Analyse die een oplossing biedt voor de behoeften van onze klanten en consumenten.
- Wij **GELOVEN** in innovatieve oplossingen en diensten die plezierige ervaringen en momenten creëren door die behoeften te begrijpen.
- Wij **GELOVEN** in het leveren van toonaangevende service, waarbij we binnen 24 uur reageren op alle vragen en binnen 48 uur oplossingen bieden.
- Wij **GELOVEN** in het behouden van 100% van onze klanten, het laten groeien van onze bestaande klanten en het winnen van nieuwe klanten.

Onze innovatieve oplossingen

We ontwikkelen voortdurend innovaties die voldoen aan de veranderende behoeften van onze klanten en consumenten. Of het nu gaat om de vervanging van zelfbedieningskantines, vers voedsel of kwaliteitskoffiemomenten, we streven ernaar onze klanten de juiste oplossing te bieden.

Eén van onze innovatieve oplossingen is Foodies, dat een enorm assortiment verse en voedzame, veganistische en plantaardige gerechten biedt. Het is een modulair concept, de grootte en functies kunnen worden aangepast aan elke klant. Het is volledig autonoom en zonder bedienend personeel en de 24/7 eet- en drankenservice past perfect in elke moderne ruimte. Op kleinere schaal bieden we Foodies Grab & Go, dat verse drankjes en gezonde snacks aanbiedt vanuit slimme koelkasten, een gezonder alternatief voor conventionele verkoopautomaten; Grab & Go biedt ook een warme stoommaaltijdoplossing, waarbij we gezonde, verse en warme maaltijden leveren in minder dan een minuut.

Onze koffieplossingen houden iedereen tevreden en energiek en zijn op maat gemaakt voor de behoeften van onze klanten onderweg of op de werkplek. Van tafemodel koffiemachines voor kleine kantoorruimtes tot bean-to-cup machines voor barista koffiemomenten en vrijstaande koffiemachines voor grote kantoren, we bieden een breed scala aan opties. Voor commercieel gebruik bieden we machines in barista-stijl voor een levendige koffie-ervaring. Als aanvulling op deze oplossingen is er de kofficorner, die de koffiemachine verheft tot een vrolijke, moderne ruimte voor een koffiepauze. Naast onze koffieplossingen bieden we ook thee assortimenten en gekoeld wateoplossingen die vers en gefilterd water leveren.

Onze klassieke vendingoplossingen en modernere smart vendingoplossingen bieden een breed scala aan verfrissingsoplossingen, lekkere en gezonde snacks en warme en koude dranken van vertrouwde merken. Ons nieuwe 'snackmarkt'-concept - een goedkoop en energiezuinig alternatief voor onze klassieke vendingoplossingen - biedt ook een breder assortiment snacks en dranken, omdat er meer verschillende productformaten en -vormen in deze oplossing passen.



Onze merken

We zijn trots op onze producten en materialen. We kopen in bij bekende A-merk partners, waaronder wereldwijde en lokale leveranciers, die ons voorzien van warme en koude dranken, snacks, vers voedsel, disposables en andere producten.

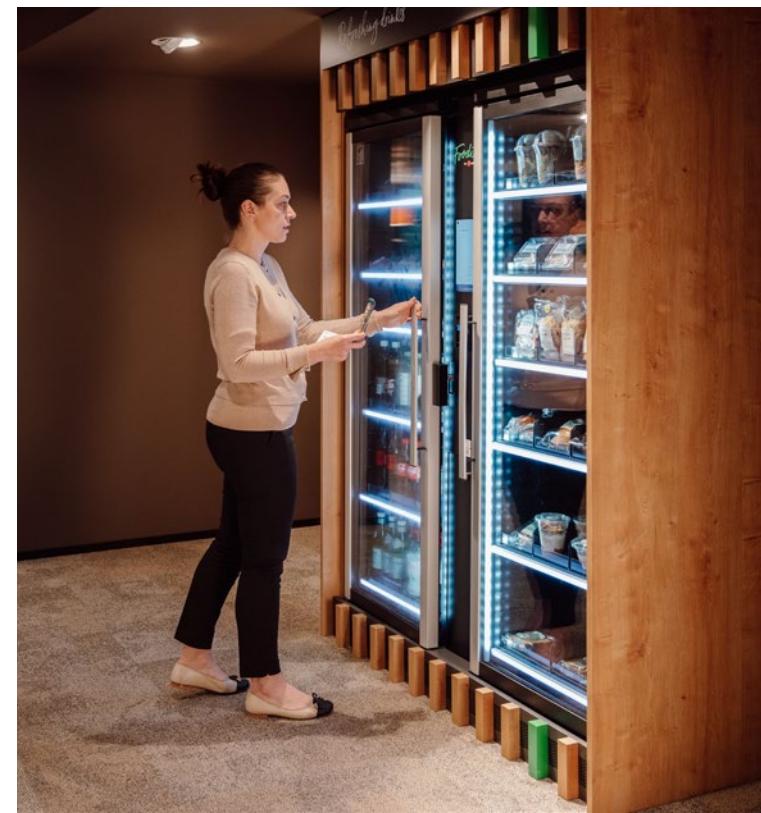
We leveren koffie van hoge kwaliteit op al onze markten via onze eigen merken en koffiepartnerschappen. Onze eigen merken - Pelican Rouge en Miofino - worden geproduceerd door onze Pelican Rouge Coffee Roasters branderij in Nederland. Pelican Rouge onderscheidt zich met volledig duurzame koffie en expertise van boon tot barista: van aankoop en branden tot blenden en serveren.

We gaan ook partnerships aan met toonaangevende wereldwijde koffiemerken zoals Starbucks, Lavazza, Nescafé en Zoégas. Via ons 'We Proudly Serve Starbucks® Coffee' programma bieden we een geautomatiseerde zelfbedieningsoptie voor een brede selectie Starbucks dranken op de werkplek of onderweg. Op dezelfde manier creëren we via onze Nescafé social hubs, een rijke koffie-ervaring voor op de werkvloer. Ons partnership met Lavazza maakt een brede waaier aan Lavazza koffieplossingen beschikbaar voor klanten van alle groottes, inclusief het 'Lavazza Everyday' concept voor locaties met een groot publiek.

Gecertificeerde duurzame opties zijn beschikbaar voor alle koffiemerken die we serveren, waaronder Fairtrade en Rainforest Alliance. Ons doel is om het aandeel gecertificeerde koffies te vergroten, voortbouwend op ons werk in 2022 om ons koffiemerk Pelican Rouge volledig gecertificeerd te maken.

Onze partnerschappen gaan verder dan koffie. We werken actief samen met een aantal van de beste A-merk bedrijven - zoals Mars, Coca-Cola en Red Bull, om hun producten naar de consumenten te brengen die ervan houden.

In onze Foodies micromarket oplossingen werken we samen met topwinkeliers in specifieke markten zoals Coop in Zwitserland, Albert Heijn in Nederland en Delhaize in België. Deze partnerschappen met de detailhandel stellen ons in staat om verse en voedzame oplossingen te bieden van lokale topwinkeliers en zorgen voor een korte toeleveringsketen.





Onze klanten

De behoeften van onze klanten staan centraal in ons werk en vormen de kern van wat we doen. We hebben ons 'One Selecta Geloof System' in het leven geroepen om ervoor te zorgen dat we als eerste stap de zakelijke behoeften van onze klanten begrijpen en vervolgens aan de slag gaan om op maat gemaakte oplossingen te ontwikkelen die onze consumenten plezier brengen door middel van onze oplossingen op het gebied van eten en drinken.

Ons klantenbestand is groot en gevarieerd en omvat een mix van kleine en middelgrote ondernemingen en grote bedrijven in uiteenlopende sectoren zoals gezondheidszorg, onderwijs, detailhandel, openbaar vervoer, tankstations, hotels en recreatie, restaurants en cafés, kantoorruimtes, productie en logistiek.

Ons bestuur

De Selecta Group is een besloten vennootschap. Ons bestuur bestaat uit een Raad van Bestuur, een Operationeel Comité (OpCo) en groepsbrede Leadership Forums die van cruciaal belang zijn voor de uitvoering van onze strategie.

Het bestuur van Selecta is verantwoordelijk voor de goedkeuring van de strategie, bedrijfs- en financiële plannen en resultaten van de Groep. De raad houdt formeel toezicht op de benoeming en het ontslag van senior executives, keurt belangrijke investerings- en desinvesteringbeslissingen goed en beoordeelt de kritieke strategische initiatieven binnen de Groep. De Raad van Bestuur en het Audit Committee vergaderen regelmatig gedurende het jaar.

De OpCo bestaat uit de functionele leiders op groepsniveau die rapporteren aan onze CEO en voorzitter en die verantwoordelijk zijn voor de uitvoering van onze Selecta-strategie en -doelstelling. Onze functionele leiders op groepsniveau vertegenwoordigen de volgende gebieden: Finance, Human Resources, Technology, Service, Commercial, Procurement, Strategy, Sustainability en Legal. Deze leiders zijn verantwoordelijk voor het ontwikkelen en uitvoeren van de functionele strategie op groepsniveau en in de lokale entiteiten.

Selecta's Leadership Council is een forum dat bestaat uit OpCo leden en de leiders van Selecta's grootste markten. De Council komt regelmatig bijeen, zowel virtueel als persoonlijk, om kritieke onderwerpen binnen de organisatie te bespreken en ervoor te zorgen dat de 'One Selecta'-strategie in alle markten wordt uitgevoerd. De Leadership Circle bestaat uit de leden van de Leadership Council plus de leiderschapsteams van de landen en vertegenwoordigers van functies op groepsniveau en is verantwoordelijk voor de uitvoering van belangrijke strategische initiatieven.

Duurzaamheidsthema's worden in deze lagen besproken; dagelijkse beslissingen over duurzaamheid worden genomen op het niveau van de OpCo, aangestuurd door de Chief Strategy & Sustainability Officer. Regelmatige updates en oproepen tot actie worden besproken in de bredere leiderschapsgroepen. Daarnaast zijn er specifieke cross-functionele commissies opgericht om duurzaamheid verder te verankeren in de Groep: het Sustainability Network, de Diversity & Inclusion Working Group en de Health & Safety Committee.

De uitvoering van de duurzaamheidsinitiatieven wordt aangestuurd door de Chief Strategy and Sustainability Officer, samen met het bredere duurzaamheidsnetwerk. Dit duurzaamheidsnetwerk bestaat uit leidinggevenden van belangrijke functies binnen de hele Groep, zoals wagenpark of vastgoed, en vertegenwoordigers van de markten. Dit netwerk geeft feedback over groepsbrede duurzaamheidsinitiatieven, ondersteunt bij de lokale uitvoering en identificeert nieuwe ideeën die relevant zijn voor onze lokale klanten en consumenten. Er wordt ook regelmatig per markt gekeken naar de voortgang en uitvoering van grotere initiatieven.

Een andere belangrijke groep binnen Selecta zijn onze 170 eigenaren die een belang in het bedrijf hebben. Personen die de 'ONE Selecta' transformatie stimuleren en hard werk en leiderschap tonen, hebben de mogelijkheid om mede-eigenaar van het bedrijf te worden. Deze unieke structuur geeft vennoten een extra verantwoordelijkheid voor het verspreiden van Selecta's principes, overtuigingssysteem en transformatie-initiatieven en, in ruil daarvoor, de mogelijkheid om te profiteren van de succesvolle transformatie van het bedrijf. De vennoten komen maandelijks bijeen om de belangrijkste lopende initiatieven te bespreken.

Belangrijke feiten en cijfers

Aanwezig in

16 landen in Europa

365k verkooppunten

€ 1,4 miljard omzet

ELKE DAG

10
MILJOEN
MOMENTEN
VAN VREUGDE

6,500

gepassioneerde medewerkers
& eigenaars-medewerkers

ONZE DUURZAAM HEIDSAANPAK

Als Europa's toonaangevende leverancier van voedsel- en drankoplossingen voor op de werkplek en onderweg, bezorgen we mensen elke dag miljoenen momenten van plezier. Duurzaamheid is een integraal onderdeel van onze manier van zakendoen. We hebben een gestructureerde aanpak ontwikkeld om samen met onze medewerkers, klanten, leveranciers en andere belangrijke belanghebbenden te werken aan een duurzame toekomst. Samen hebben we ons geëngageerd voor vier strategische pijlers, gericht op de belangrijkste gebieden waarop we een positieve invloed kunnen uitoefenen.

¹ De duurzaamheidsaanpak is in 2018 ontwikkeld op basis van een materialiteitsanalyse waarvoor interne en externe belanghebbenden zijn geraadpleegd. De materialiteitsmatrix is te vinden in het Duurzaamheidsverslag 2018.

Als 'ONE Selecta' streven we er niet alleen naar om hoogwaardige service te bieden, maar ook om dit op een duurzame manier te doen - met respect voor ons milieu, onze consumenten, onze gemeenschappen en onze medewerkers. In 2021 hebben we ons gericht op het versterken van onze duurzaamheidsaanpak; we hebben de structuur van onze duurzaamheidspijlers herzien, vitale signalen geïdentificeerd voor alle belangrijke impactgebieden en duidelijke doelen gesteld. Verder zijn we doorggegaan met het implementeren van bestaande initiatieven en zijn we gaan werken aan nieuwe initiatieven die ons zullen helpen onze doelen te bereiken.

We hebben onze duurzaamheidsaanpak gestructureerd rond materiële kwesties waar Selecta een impact op kan hebben. Dit is gedaan in samenwerking met onze medewerkers, klanten en andere belangrijke belanghebbenden op basis van een materialiteitsbeoordeling die in 2018 is uitgevoerd en is meegegroeid met onze veranderende activiteiten in de loop van de jaren. We zijn van plan om eind 2023 een volledige 'dubbele materialiteitsbeoordeling' uit te voeren om onze lijst met onderwerpen te herijken en ons voor te bereiden op elementen van het rapportagekader van de Corporate Sustainability Reporting Directive (CSRD).

In dit verslag hebben we ook een GRI-tabel (Global Reporting Initiative) opgenomen om te laten zien hoe toegewijd we zijn aan het naleven van de GRI-richtlijnen en om onze lezers te informeren over wat belangrijk voor ons is en waarom. [Klik hier voor meer informatie](#). Daarnaast hebben we een matrix van de VN-duurzaamheidsdoelen (SDG's) opgenomen om onze duurzaamheidspijlers, inspanningen en de geselecteerde SDG's te illustreren die Selecta heeft geïdentificeerd als gebieden waarop we de meeste materiële invloed kunnen uitoefenen ([zie bijlage 1](#)).

Selecta's duurzaamheidsaanpak

Selecta heeft zich geëngageerd voor vier strategische pijlers en we hebben onze belangrijkste initiatieven binnen elk van deze pijlers in de loop van 2022 verder ontwikkeld. of 2022.

In dit verslag laten we zien welke initiatieven we hebben genomen en welke vooruitgang we hebben geboekt binnen onze vier strategische pijlers.



“ Ongetwijfeld

onze grootste prestatie was de herlancering van het Pelican Rouge koffiemark als een volledig duurzaam merk - met RFA-certificering, traceerbaarheid, recycleerbare verpakkingen, programma's om de koolstofvoetafdruk te verminderen en programma's op boerderijniveau ter ondersteuning van onze telers.

”

Marissa Célette

Chief Strategy & Sustainability Officer, Selecta Group

De vier strategische pijlers van onze duurzaamheidsaanpak omvatten de belangrijkste onderwerpen die van groot belang zijn voor ons bedrijf.

RESPECT VOOR HET MILIEU

GEZONDE EN DUURZAME PRODUCTEN

DUURZAAMHEID IN ONZE TOELEVERING- SKETEN

WERKGEVER NAAR KEUZE

Belangrijkste hoogtepunten

Respect voor het milieu

We richten ons op de vermindering van CO₂ uitstoot in onze hele waardeketen, van boerderij tot kopje. In lijn met de Overeenkomst van Parijs hebben we CO₂-reductiedoelstellingen ontwikkeld om een Net Zero bedrijf te worden. Dit betekent dat de uitstoot die plaatsvindt in ons bedrijf en in onze toeleveringsketen niet bijdraagt aan klimaatverandering. Voor Scope 1- en Scope 2-emissies willen we in 2030 netto nul zijn en voor Scope 3-emissies in 2040. Onze belangrijkste initiatieven om onze Scope 1- en Scope 2-emissies te verminderen zijn routeoptimalisatie door middel van telemetrie, de overgang naar een volledig elektrisch wagenpark en een verdere verschuiving naar hernieuwbare energie in onze gebouwen. Voor Scope 3-emissies richten we ons in eerste instantie op het verminderen van emissies in onze koffieketen, met name op boerderijniveau waar de meeste emissies plaatsvinden.

Gezonde en duurzame producten

Wij integreren circulariteit in onze klantoplossingen, van verpakking tot afvalvermindering en recycling. Om de voetafdruk van onze verpakkingsmaterialen te verkleinen, werken we toe naar 100% gebruik van recyclebare verpakkingen in de Pelican Rouge branderij tegen 2025, en 50% gebruik van recyclebare verpakkingen voor ons totale assortiment tegen 2030. We streven ernaar om de hoeveelheid voedselafval te verminderen tot maximaal 5% van onze omzet in 2025. We gaan ook door met ons succesvolle interne programma om onze machines te renoveren en zo de duurzaamheid van ons machinepark te garanderen.

Afbeelding 1: De vier strategische pijlers van onze duurzaamheidsaanpak omvatten de belangrijkste onderwerpen die van groot belang zijn voor ons bedrijf.

Via onze Food-Tech-oplossingen bieden we een breed assortiment gecertificeerde duurzame koffie en andere producten, waaronder een groeiend assortiment gezondere, plantaardige en diëetspecifieke keuzes. We streven ernaar het aandeel gezondere keuzes in ons assortiment verder uit te breiden. In dit kader is ons doel dat 60% van ons versassortiment en 30% van ons snackassortiment in 2025 een Nutri-Score A of B heeft.

Duurzaamheid in onze toeleveringsketen

We zetten ons in om onze grondstoffen en producten op een verantwoorde manier in te kopen en een positieve impact te hebben op de landen en gemeenschappen waar we inkopen. Onze ambitie is dat in 2023 100% van de koffie van het merk Pelican Rouge uit onze branderij duurzaam gecertificeerd is. Daarnaast moeten alle leveranciers in 2025 voldoen aan de principes van de Selecta Gedragscode voor Leveranciers.

Via het Selecta Coffee Fund investeren we in programma's op boerderijniveau in de koffiegemeenschappen waar we inkopen en werken we samen met onze partners in de toeleveringsketen om langdurige inkooppartnerschappen op te bouwen en het levensonderhoud van telers, sociale gelijkheid en bloeiende ecosystemen te ondersteunen. Ons doel is om tegen 2025 minstens 2.500 telersfamilies direct en 15.000 telersfamilies indirect te bereiken via het Selecta Coffee Fund.

Werkgever naar keuze

Plezierige momenten creëren begint met een plezierige werkplek. Onze medewerkers staan centraal in ons succes en we streven ernaar om carrièremogelijkheden op lange termijn te bieden, ondersteund door leer- en ontwikkelingsprogramma's met de hoogste ethische normen. We geven prioriteit aan de gezondheid en veiligheid van onze medewerkers en streven naar nul te voorkomen ongevallen op onze werkplek.

We richten ons op diversiteit en inclusiviteit in de manier waarop we werken en de manier waarop we beslissingen nemen op het gebied van werving en promotie. Het bieden van gelijke kansen voor vrouwen is hier een belangrijk onderdeel van; daarom hebben we ons ten doel gesteld dat in 2024 40% van alle Selecta-functies en 40% van de leidinggevende functies op het eerste niveau door vrouwen wordt bekleed.

In 2021 hebben we onze duurzaamheidsaanpak verder geïmplementeerd in de hele Selecta Group. De uitrol van onze duurzaamheidsinitiatieven, het monitoren van de voortgang en de ontwikkeling van nieuwe projecten en duurzame klantoplossingen wordt geleid door ons leiderschapsteam. De doelen die we hebben gesteld ondersteunen ons bij het bereiken van onze duurzaamheidsdoelen en het bijhouden van de voortgang. Onze duurzaamheidsdoelen en de belangrijkste resultaten en activiteiten van 2022 zijn samengevat in tabel 1. Dit rapport belicht verder de activiteiten en resultaten die in 2022 zijn bereikt.

² Het doel van het Akkoord van Parijs is om de opwarming van de aarde te beperken tot ruim onder de 2 graden Celsius, en bij voorkeur tot 1,5 graden Celsius, ten opzichte van pre-industriële niveaus.

ONZE DUURZAAMHEID DOELEN EN RESULTATEN

MATERIAAL ONDER- WERPEN

DOELEN

INITIATIEVEN

VOORTGANG 2022

DOELEN VOOR 2023

RESPECT VOOR HET MILIEU

VERMINDE- RING KOOL- STOFVOE- TAFDRUK

- Netto nul emissies in Scope 1 en 2 tegen 2030
- 5% jaarlijkse emissiereductie van Scope 1 en 2
- 100% van de nieuwe voordeeltauto's zijn elektrisch tegen 2025
- 100% van de nieuwe operationele auto's zijn elektrisch tegen 2030

- Elektrificatie van het wagenpark
- Routeoptimalisatie en telemetrie
- Hernieuwbare energie in magazijnen en kantoren in eigendom
- Energiebesparing door temperatuurbeheer, LED-verlichting enz.

- Het aantal voertuigen teruggebracht van 5.071 naar 4.785 voertuigen
- 89 elektrische voertuigen bereikt
- Lighthouse projecten gelanceerd met een volledig elektrische vloot in Amsterdam en Oslo
- 115.000 machines met telemetrie bij Selecta
- Uitgebreide telematica om rijgedrag en brandstofverbruik te verbeteren

- Voltooi de telematica-implementatie om
- Veilig en milieuvriendelijk rijgedrag bevorderen
- De uitrol van telemetrie naar adresseerbare machines in de hele Groep voltooien
- Onze overgang naar een volledig elektrisch wagenpark versnellen door 480 elektrische voertuigen te bereiken tegen eind 2023
- De energiebesparingsinspanningen in onze fysieke activa (zowel geleased als in eigendom) voortzetten

- Netto nul emissies in Scope 3 tegen 2040
- 100% van de CO₂ van Pelican Rouge koffiemark wordt gecompenseerd of gereduceerd tegen 2025

- CO₂-baseline voor scope 3 emissies
- Compensatie compensatieprogramma's op boerniveau in onze koffieketen
- Klantoplossingen met een lagere CO₂-voetafdruk

- Onze Scope 3-impactgebieden geprioriteerd
- Twee nieuwe programma's op boerderijniveau gelanceerd en CO₂-reductieaspecten van twee eerdere programma's versterkt
- De CO₂-voetafdruk van onze PLNT-producten en reductie ten opzichte van melkproducten bepaald

- De CO₂-baseline voor scope 3 emissies berekenen
- CO₂-baselinebeoordelingen en -initiatieven starten in onze programma's op boerderijniveau met duidelijke streefdoelen voor CO₂-reductie

AFVAL

- 30% minder stortafval tegen 2030

- Afvalbeheerprogramma's in onze eigen magazijnen en kantoren
- Onze recyclinginspanningen in de Pelican Rouge-branderij verhogen

- Een pilot gestart met CaffeInc voor het upcyclen van off-spec koffiebonen van onze brander
- 2.000 kg koffie gedoneerd van onze Pelican Rouge brander om afval te verminderen

- Doorgaan met het opzetten van afvalbeheerprogramma's op alle locaties die eigendom zijn van Selecta

GEZONDE EN DUURZAME PRODUCTEN

CIRCULA- RITEIT

- 100% recyclebare verpakkingen bij Pelican Rouge tegen 2025
- 50% recyclebare verpakkingen van het totale assortiment tegen 2030

- Duurzame & circulaire alternatieven voor verpakkingen
- Recycling van kopjes, koffiezakken en koffiedik
- Opknappen van onze machines

- De nieuwe Pelican Rouge-mengsels in monomateriaalverpakking gelanceerd
- Een pilot gestart in samenwerking met CaffeInc om gebruikte koffiedrab te upcyclen
- Doorgaan met het opknappen van machines in onze vestigingen in Zwitserland, Spanje & BeNeLux
- Herbruikbare mokken geïntroduceerd in Selecta-kantoren
- Het uitfasen van plastic bekertjes voortzetten

- Tegen Q1 2023 alle Pelican Rouge koffiemelanges omzetten naar monomateriaal zakken en het toepassingsgebied uitbreiden naar oploskoffie
- Onze klanten circulaire oplossingen bieden, zoals het recyclen van bekertjes en het upcyclen van koffiedik

VOEDSEL- VERSPIL- LING

- Voedselverspilling terugdringen tot maximaal 5% van de verkoop in 2025

- De efficiëntie en nauwkeurigheid van onze planogrammen en consumentenbewustzijns campagnes verhogen
- Samenwerkingsverbanden met voedingsmiddelenleveranciers opzetten

- De vulgraad en planogrammen van Smart Fridges aangepast om voedselverspilling te voorkomen
- Kortingen en gratis weggeefacties van Best Before Date (BBE)-producten aanbieden aan lokale non-profitorganisaties

- Het assortiment aanpassen op basis van verwachte verkoopgegevens om verspilling te blijven minimaliseren
- Samenwerkingsverbanden opzetten met 'voedselverspilling tegengaan'-bedrijven of vernieuwers

GEZONDE KEUZES

- 60% van het Foodies-assortiment en 30% van het snackmarktassortiment hebben Nutri-Score A/B in 2025

- Voedingswaarde-etikettering op alle voorverpakte voedingsmiddelen.
- Consumentenbewustzijn vergroten

- Nutri-Score-etikettering geïntroduceerd
- Gemiddeld 48% van het Foodies Micromarkets-assortiment heeft een Nutri-Score A of B.

- Het aandeel van Nutri-Score A en B in Foodies micromarkten en andere oplossingen vergroten
- Gezondere producten op de eerste plaats in het planogram blijven positioneren

ONZE DUURZAAMHEID DOELEN EN RESULTATEN

MATERIAAL ONDERWERPEN	DOELEN	INITIATIEVEN	VOORTGANG 2022	DOELEN VOOR 2023
DUURZAAMHEID IN ONZE TOELEVERINGSKETEN				
VERANTWOORD INKOPEN	<ul style="list-style-type: none"> 100% van de Pelican Rouge koffie van onze brander is gecertificeerd tegen 2023 	<ul style="list-style-type: none"> Rainforest Alliance (RA) en Fairtrade (FT) certificering van koffie 	<ul style="list-style-type: none"> Nieuw gelanceerde Pelican Rouge koffiemelanges zijn volledig gecertificeerd door RA of FT 53% van de koffie verkocht door koffiebranderij Pelican Rouge was RA/FT-gecertificeerd 25% van alle koffie verkocht door Selecta was RA/FT-gecertificeerd Introductie van een traceerbaarheidsstelsel om de transparantie van onze koffieketen te vergroten 	<ul style="list-style-type: none"> Bron gecertificeerde RA/FT koffie voor Pelican Rouge merkkoffie De dekking van ons traceerbaarheidsstelsel in onze koffieketen uitbreiden
	<ul style="list-style-type: none"> >2500 boerenfamilies ondersteund door het Selecta Coffee Fund tegen 2025 	<ul style="list-style-type: none"> Selecta Coffee Fund partnerschappen in koffieproducerende gemeenschappen 	<ul style="list-style-type: none"> Twee nieuwe programma's op boerderijniveau ontwikkeld in Colombia en Honduras Directe ondersteuning van 1.040 boeren in Burundi en Rwanda; ondersteuning van 1.563 boeren in alle Selecta Coffee Fund programma's 	<ul style="list-style-type: none"> Uitvoeren van nieuwe boerderijprogramma's in Honduras en Colombia; opstarten van programma in Vietnam Volgende stappen ontwikkelen in Burundi en Rwanda Een programma op bedrijfsniveau identificeren in ons grootste land van herkomst: Uitbreiden van de bekendheid van Selecta Coffee Fund en bijdragen naar alle Selecta-markten
	<ul style="list-style-type: none"> Alle leveranciers voldoen tegen 2025 aan de principes van de Selecta Gedragscode voor Leveranciers 	<ul style="list-style-type: none"> Selecta Gedragscode voor leveranciers 	<ul style="list-style-type: none"> De duurzaamheidsbeoordeling voor leveranciers ontwikkeld Voltooid beoordelingen van leveranciers die 80% van de uitgaven binnen de Groep vertegenwoordigen 	<ul style="list-style-type: none"> Uitrollen van duurzaamheidsbeoordelingen voor leveranciers naar alle Selecta-leveranciers
WERKGEVER VAN KEUZE				
HEALTH & SAFETY	<ul style="list-style-type: none"> Nul te voorkomen ongevalen op onze werkplek 	<ul style="list-style-type: none"> Selecta Associates Gezondheidsveiligheidsprogramma 	<ul style="list-style-type: none"> Lancering en implementatie van een nieuw gezondheidsveiligheidsbeleid voor de Groep Groepsbrede incidentrapportage geïmplementeerd in ons gegevensrapportagesysteem 	<ul style="list-style-type: none"> Ons gezondheidsveiligheidsnetwerk verder versterken met best practices Trainingen voor onze medewerkers over belangrijke gezondheidsveiligheidsthema's lanceren
DIVERSITY & INCLUSION	<ul style="list-style-type: none"> tegen 2024 40% van alle Selecta-functies en 40% van de leiderschapsposities op het eerste niveau door vrouwen worden bekleed 	<ul style="list-style-type: none"> Selecta Diversity & Inclusion Program Selecta Diversity & Inclusion Beleid rond gelijkheid bij werving, promotie en beloning 	<ul style="list-style-type: none"> Het D&I-programma in de hele Groep gelanceerd Meer vrouwen in leidinggevende functies op het eerste niveau (26%, +3% ten opzichte van 2021) en leidinggevende functies in landen (19%, +3%) -42% vrouwen bereikt in onze Group OpCo en 21% vrouwen in onze Leadership Council 	<ul style="list-style-type: none"> Uitrollen van het Selecta Diversity & Inclusion-programma en bijeenkomsten in de hele groep Ons D&I-programma verder verankeren met lokale activiteiten voor medewerkers in de hele groep

RESPECT VOOR ONS MILIEU



CO₂ EFFECT

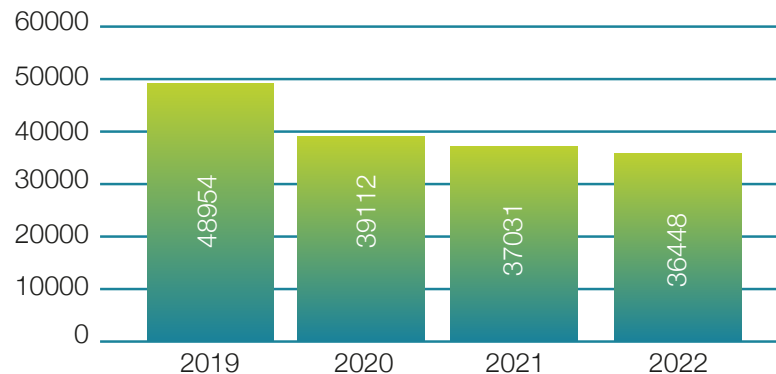
Bij Selecta werken we eraan om Net Zero te worden. Net Zero worden betekent dat de uitstoot die wordt veroorzaakt door onze bedrijfsactiviteiten, zowel direct in onze toeleveringsketen als door de indirecte impact van onze activiteiten, niet bijdraagt aan klimaatverandering. Ons doel is om tegen 2030 klimaatneutraal te zijn voor onze scope 1- en scope 2-emissies en om tegen 2040 klimaatneutraal te zijn voor onze scope 3-emissies.

Scope 1 en 2 emissies

Om in 2030 Netto Nul te bereiken, moeten we onze Scope 1- en Scope 2-emissies jaarlijks met minstens 5% verminderen. Tegen het einde van 2022 hebben we onze scope 1 en 2 CO₂ voetafdruk teruggebracht tot 75% van onze basisniveau in 2019. Van 2021 tot 2022 hebben we 1,5% reductie gerealiseerd ten opzichte van de basislijn van 2019. Dit lager dan beoogde resultaat was een combinatie van het opnemen van zakenreizen in privévoertuigen (2% totale impact) - een waarde die in het voorgaande jaar niet was opgenomen - en 13% groei in de netto-omzet.

SCOPE 1 & 2 EMISSIES BIJ SELECTA GROUP 2022

In metrieke ton CO₂-eq

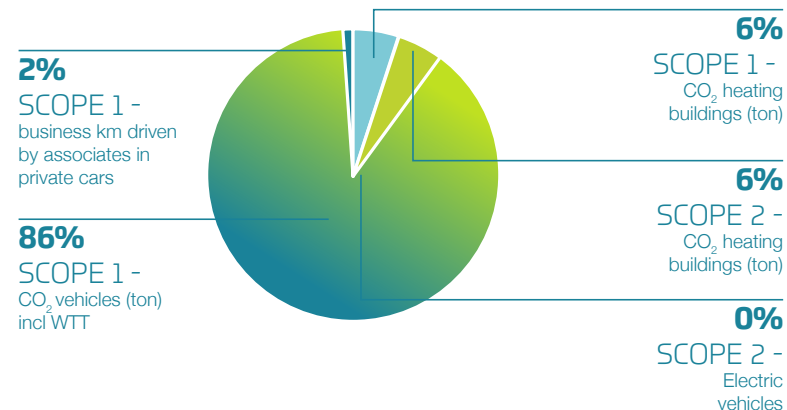


Opmerking: 2 nieuwe categorieën (EV's in scope 2 en zakelijke KM privévoertuigen associates in scope 1).

We zetten ons in om onze CO₂ reductie-initiatieven verder te stimuleren om ervoor te zorgen dat de toekomstige CO₂ emissies in lijn zijn met onze doelstellingen, ondanks de sterke groeiverwachtingen. Onze vloot vertegenwoordigt 86% van onze scope 1 en 2 CO₂ emissies en is daarom de belangrijkste focus van onze initiatieven. We implementeren actief telemetrie om het aantal gereden kilometers te optimaliseren, stappen over op elektrische voertuigen en werken aan het verbeteren van het rijgedrag om het brandstofverbruik te optimaliseren en onze medewerkers veilig op de weg te houden. Tegelijkertijd optimaliseren we onze vastgoedvoetafdruk en stimuleren we effectievere praktijken om de CO₂ uitstoot van elektriciteit en verwarming te verminderen.

UITSPLITSING SCOPE 1 & 2 EMISSIES BIJ SELECTA GROUP 2022

In metrieke ton CO₂-eq



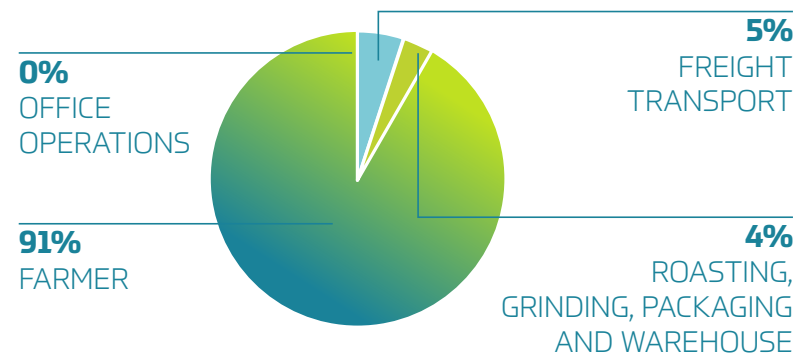


Scope 3 emissies

Binnen Selecta hebben we onze scope 3 CO₂ voetafdruk in de vijftien scope 3 categorieën geanalyseerd en geprioriteerd. Tot 2023 zullen we werken aan onze baseline en ons actieplan om de meest materiële elementen aan te pakken, waaronder ingekochte goederen en diensten, transport stroomopwaarts en stroomafwaarts, gebruik van verkochte producten en verwerking van onze machines en producten aan het einde van hun levensduur. Dit zal ons helpen ons voor te bereiden op de bevestiging van onze doelen met SBTi, waar we naar streven in 2024.

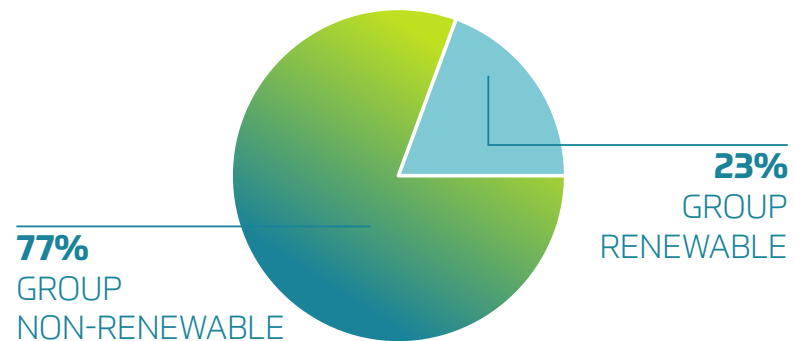
SCOPE 3: EMISSIE VAN DE PELICAN ROUGE KOFFIEWAARDEKETEN 2022

Contribution total 2022 (%)



UITSPLITSING VAN TOEPASSINGSGEBIED 1 & 2 BIJ SELECTA GROUP (2022)

Energieverbruik: Niet-hernieuwbaar vs. Hernieuwbaar.



ONZE VLOOT ELEKTRIFICEREN

Eén van de belangrijkste onderdelen van onze distributieactiviteiten is transport - ons bedrijf zou niet kunnen functioneren zonder onze voertuigen die onze voedsel- en drankoplossingen elke dag naar onze klanten en consumenten brengen. Omdat duurzaamheid centraal staat in onze waarden, begrijpen we hoe belangrijk het is om ons wagenpark duurzamer te maken.

In 2021 zijn we begonnen met het optimaliseren van ons wagenpark. Eind 2022 hadden we 89 volledig elektrische voertuigen (EV's) in ons wagenpark. We hebben ambitieuze doelen en tegen het einde van 2023 willen we bijna 480 elektrische voertuigen hebben.

Om onze inspanningen om ons wagenpark duurzamer te maken voort te zetten, hebben we een Green Car Policy geïntroduceerd die benadrukt dat elektrische voertuigen de keuze zijn voor onze medewerkers. In gevallen waarin een Selecta-medewerker niet kan overstappen op een elektrisch voertuig vanwege de vereiste actieradius of de beschikbaarheid van oplaadinfrastructuur, hebben we een beleid om voertuigen te ruilen tussen onze medewerkers om ervoor te zorgen dat we onze doelstellingen voor elektrificatie toch halen.

Enkele uitdagingen waarmee we te maken hebben bij het optimaliseren van ons wagenpark zijn de lange levertijden van voertuigfabrikanten, de actieradius en het laadvermogen van de voertuigen. Nu veel andere bedrijven hun focus verleggen naar EV's, voorspellen we onze bestellingen van tevoren om ervoor te zorgen dat we onze elektrificatiedoelen voor 2023 en de jaren daarna kunnen halen.



“ Erg blij met mijn Renault Megane E-tech. Niet te vergelijken met een brandstofauto en goed voor ons duurzaamheidsprogramma ”

Peter Vervloet
Client Solutions Specialist in The Netherlands

Baken projecten

Om onze aanpak voor het volledig optimaliseren van ons wagenpark te testen, hebben we piloot projecten gelanceerd in Amsterdam en Oslo. Door ons wagenpark in deze steden volledig te elektrificeren, kunnen we inzicht krijgen in hoe we deze overgang effectief kunnen maken in onze Selecta-markten.

Amsterdam kiezen als een van de steden voor ons pilootproject was eenvoudig. Net als veel andere steden in Europa stimuleert Amsterdam het gebruik van EV's in het stadscentrum. Omdat we ons richten op een duurzamere toekomst, is ons doel voor Amsterdam en de voertuigen waarmee we in en rond de stad rijden om de uitstoot van CO₂ te verminderen en tegelijkertijd kostenefficiënt te rijden. Bij de start van het project in de Nederlandse hoofdstad stelden we 21 voertuigen vast - waaronder auto's en bestelwagens - die door EV's moesten worden vervangen. Sindsdien hebben we meer dan 90% van onze voertuigen in Amsterdam vervangen door EV's en eindigden we in 2022 met 33

EV's in Nederland. We zullen ons blijven inspannen om volledig elektrisch te worden en een solide infrastructuur voor onze EV's en chauffeurs te creëren.

Noorwegen stelt hoge eisen aan milieubescherming en maatschappelijk verantwoord ondernemen, en met duurzaamheid voorop in onze ambities voor de toekomst, wilden we graag zo snel mogelijk bijdragen aan deze ontwikkeling. We wilden alle auto's en koelwagens op fossiele brandstoffen vervangen door EV's en Oslo was ons startpunt voor de overgang. Het vervangen van koelwagens door elektrische bestelwagens is een enorme winst voor ons; als belangrijk onderdeel van ons leveringsproces was het van vitaal belang om deze bestelwagens te vervangen. Hoewel het moeilijker is om over te stappen op EV's dan op kleinere voertuigen, hebben we de uitdagingen op het gebied van laadvermogen en actieradius van deze voertuigen overwonnen, ondanks de strenge winterse weersomstandigheden in Noorwegen. Tegen het einde van 2023 willen we dat 95% van ons wagenpark EV is.

Eind 2022 hadden we 89 elektrische voertuigen en
we plannen 480 elektrische voertuigen
eind 2023

Onze uitdagingen

Onze pilootprojecten in Amsterdam en Oslo brachten uitdagingen aan het licht die we actief aanpakken om de elektrificatie in deze markten, maar ook in andere, mogelijk te maken.

In Amsterdam mogen onze medewerkers met EV's hun auto's 's avonds meenemen naar hun woonplaats in plaats van te parkeren bij hun plaatselijke depot. De meeste medewerkers hebben geen oplaadpunten in de buurt van hun huis, dus opladen is een uitdaging. Om dit tegen te gaan, hebben we oplaadpunten aangevraagd in de buurt van waar onze medewerkers wonen en zijn we van plan een oplaadpunt te installeren bij ons gloednieuwe depot in Amstelveen, omdat oplaadpunten in stadscentra vaak bezet zijn. Omdat de actieradius van de elektrische voertuigen belangrijk is, hebben we de dagelijkse routes geoptimaliseerd met het bereik en de oplaadinfrastructuur in gedachten.

In Oslo is opladen minder een probleem dankzij de sterke oplaadinfrastructuur van Noorwegen met 18.000 oplaadstations, wat betekent dat onze chauffeurs erop kunnen vertrouwen dat ze hun voertuigen in het hele land kunnen opladen. We zijn ook met een aantal van onze klanten overeengekomen om op hun locaties op te laden. Naast het opladen liggen onze uitdagingen in Noorwegen in het vervangen van onze koelwagens die langere afstanden rijden. Om deze uitdaging aan te gaan, zullen we de routes optimaliseren om een soepele overgang van conventionele voertuigen naar EV's te ondersteunen.

Onze inspanningen voortzetten in de toekomst

Vorig jaar hebben we grote vooruitgang geboekt en we zullen onze inspanningen dit jaar en in de toekomst voortzetten. Tegen het einde van 2022 hadden we 89 EV's en we hebben nu een doelstelling van bijna 480 tegen het einde van 2023.

Onze voortdurende inspanningen om ons wagenpark om te schakelen naar elektrische voertuigen is goed ontvangen door zowel onze medewerkers als onze klanten, en beide groepen begrijpen het belang van duurzaamheid en hoe onze inspanningen een betekenisvolle impact kunnen hebben.



ROUTEOPTIMALISATIE

Het duurzamer maken van ons wagenpark gaat verder dan het type voertuigen in ons wagenpark. Naast onze inspanningen om tegen 2030 alleen nog maar elektrische voertuigen in ons wagenpark te hebben, hebben we nog meer initiatieven genomen om te zorgen voor een duurzamere aanpak van autorijden.

Bij Selecta begrijpen we dat het beter is om elektrische voertuigen te gebruiken in vergelijking met conventionele voertuigen, maar we begrijpen ook dat de beste gereden kilometer er één is die je helemaal niet hoeft te rijden.

Selecta Joy Ambassadors en Technical Joy Ambassadors zijn elke dag op pad om onze machines te bedienen en de routes die zij rijden zijn van cruciaal belang om ervoor te zorgen dat we onze impact maximaliseren en onze klanten op de meest efficiënte manier vreugde bezorgen.

Dankzij ons telemetriesysteem krijgen we realtime inzicht in onze machines en weten we of ze moeten worden bijgevuld, of er technische ondersteuning of onderhoud nodig is. Het systeem stelt ons in staat om over te schakelen op dynamische routeplanning en de routes die onze medewerkers nemen te optimaliseren; dit voorkomt onnodige ritten, wat resulteert in de beste service in zijn klasse, een lager laadvermogen, een kleinere CO₂-voetafdruk en minder gereden kilometers. Een positief resultaat voor ons bedrijf, onze medewerkers en het milieu.

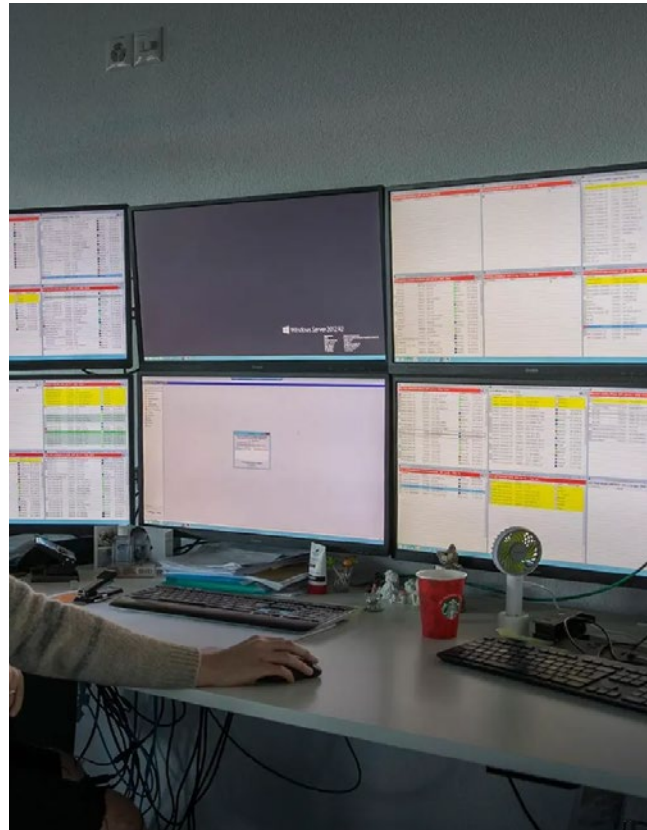
In combinatie met ons telemetriesysteem gebruiken we pre-kitting technologie om de juiste producten klaar te maken voor de machines. Het telemetriesysteem geeft aan hoeveel eenheden van elk product nodig zijn in een bepaalde machine en met het pre-kitting systeem kunnen we precies die producten voorbereiden zodat de Joy Ambassador de machine efficiënter kan bijvullen. Dit zorgt ook voor minder afval omdat de dozen gesorteerd en op de juiste manier afgevoerd worden in ons magazijn in plaats van in het veld.

In 2022 hebben we telemetrie verder uitgerold naar onze machines in verschillende markten, waardoor we ongeveer 115.000 machines bereiken in Selecta. We hebben lopende telemetrieprojecten in 2023 met als doel telemetrie te installeren op ongeveer 21.000 machines in dat jaar.

Verder hebben we in 2022 stappen ondernomen om onze planningsprocessen en middelen te optimaliseren door gecentraliseerde routeplanning te implementeren in markten die voorheen meer gedecentraliseerde modellen hadden. Het Verenigd Koninkrijk heeft bijvoorbeeld een gecentraliseerde planning geïmplementeerd en Oostenrijk heeft de planning samengevoegd in een DACH-organisatie, samen met Zwitserland en Duitsland. Dit, in combinatie met telemetrie en pre-kitting, stelde ons in staat om onze voertuigen verder in te krimpen en de gereden afstand te verminderen, wat een impact had op onze ecologische voetafdruk. In januari 2021 hadden we 5.071 voertuigen en tegen het einde van 2022 waren we erin geslaagd om ons wagenpark terug te brengen tot 4.785 voertuigen.

Duurzamer rijgedrag

We hebben ook een programma voor rijgedrag geïntroduceerd voor alle Selecta chauffeurs. Dit programma stimuleert chauffeurs om minder snel te rijden, minder stationair te draaien, minder hard te remmen en minder brandstof te verbruiken. We hebben een telematicasysteem geïmplementeerd in al onze servicevoertuigen dat voor elke chauffeur een score oplevert met betrekking tot zijn efficiëntie op het gebied van te snel rijden, stationair draaien en remmen. Met behulp van dit systeem kunnen we de prestaties van onze chauffeurs verbeteren, verschillende chauffeursgroepen per regio met elkaar vergelijken en proberen het rijgedrag actief te sturen.



Verder hebben we een waarschuwingsgeluid in de voertuigen geïmplementeerd om chauffeurs real-time informatie te geven in plaats van aan het einde van de rit, zodat ze hun gedrag en voertuigprestaties direct kunnen verbeteren. Dit systeem stelt chauffeurs niet alleen in staat om het brandstofverbruik en uiteindelijk onze CO₂-voetafdruk te verminderen, maar het zorgt ook voor een beter onderhoud en lagere gebruikskosten van onze voertuigen. Vorig jaar hebben we €70 miljoen uitgegeven aan brandstof en met ons rijgedragprogramma willen we minstens 10% besparen.

ENERGIE IN ONZE GEBOUWEN

Bij Selecta erkennen we het belang van het optimaliseren van ons energieverbruik in onze gebouwen en kantoren om onze ecologische voetafdruk verder te verkleinen.

We hebben kantoren, distributiecentra en magazijnen in al onze 16 landen in Europa. Aan het begin van 2022 hadden we 278.000 vierkante meter en aan het einde van het jaar 247.000 vierkante meter vastgoed binnen de Groep. Deze optimalisatie en vermindering van de ruimte vermindert het energieverbruik en de CO₂ voetafdruk van Selecta nog verder. We zullen onze vastgoedvoetafdruk in 2023 en de komende jaren verder optimaliseren.

Om deze ruimtebesparing te realiseren, zijn we voor verschillende magazijnen, depots en kantoren binnen de Groep naar kleinere locaties verhuisd. We zijn steeds strategischer en meer gericht op duurzaamheid bij het kiezen van nieuwe locaties, waarbij we rekening houden met de afstand tot onze klanten en medewerkers om het aantal gereden kilometers te verminderen en de inrichting van gebouwen optimaliseren om het energieverbruik te verminderen.

Een voorbeeld van deze duurzame besluitvormingscriteria is het nieuwe knooppunt in Amstelveen, Amsterdam. De keuze voor dit gebouw werd beïnvloed door de opzet met elektrische verwarming en intelligente verlichtingssystemen - twee aspecten die dit een duurzamer alternatief maken voor andere vastgoedopties in de omgeving. Samen met onze groene vloot die aan onze klanten in de omgeving levert, is het een sterk staaltje duurzame distributie voor onze Nederlandse klanten.



Naast ons energiebesparingsprogramma hebben we groene-energienormen geïntroduceerd voor nieuwe vestigingen. We hebben twee belangrijke normen opgesteld: groene energie opwekken en groene energie inkopen. Waar mogelijk maken we gebruik van zonnepanelen en groene energie.

Energie in onze gebouwen optimaliseren

In onze portefeuille bestaat Selecta uit ongeveer 20% kantoorruimte en 80% logistiek vastgoed. Het grootste deel van onze vastgoedvoetafdruk blijft van jaar tot jaar stabiel. Daarom vereist de vermindering van CO₂ uit onroerend goed een beter begrip van de manier waarop we energie gebruiken in onze gebouwen.

Om het energieverbruik in al onze gebouwen te verminderen, heeft Selecta in 2022 een energiebesparingsprogramma gelanceerd. We ontwikkelden richtlijnen voor energieverbruik voor de hele groep, waarin staat hoe we het energieverbruik moeten plannen om onze energie te optimaliseren en uiteindelijk duurzamer te worden.

Het verlichten en verwarmen van onze gebouwen is van vitaal belang, maar de manier waarop we dit doen is veranderd. Overschakelen op LED-verlichting biedt een energiezuiniger alternatief voor conventionele verlichting en we gaan actief over op LED in onze

gebouwen met langlopende huurcontracten. We hebben in 2022 ongeveer €150.000 geïnvesteerd in LED-verlichting in Nederland, België, Spanje, Italië en Zwitserland. Naast verlichting hebben we ons ook gericht op isolatie en het terugdringen van verwarming als onderdeel van ons energiebesparingsprogramma.

Naast deze initiatieven hebben we onze Selecta-medewerkers opgeroepen om meer energiebewuste keuzes te maken. Op al onze locaties hebben we maatregelen genomen om de bedrijfstijden te optimaliseren, de uren waarop onze gebouwen worden verwarmd te beperken en de temperatuur in onze kantoorlocaties in te stellen op 19°C - een temperatuur die het energieverbruik verlaagt en tegelijkertijd als optimaal wordt beschouwd voor het welzijn van onze medewerkers. Tot slot hebben we interne communicatie verspreid die de aandacht vestigt op de rol die ieder individu kan spelen in het verminderen van energieverbruik op kleine manieren, zoals het licht uitdoen als je een lokaal verlaat. Samen blijven we door deze maatregelen aanzienlijke energiebesparingen realiseren.



Certificeringen

In lijn met de Europese Green Deal werkt Pelican Rouge Coffee Roasters eraan om in 2030 Net Zero te zijn, waarbij het grootste deel van de uitstoot wordt veroorzaakt door elektriciteit en gas in de productieprocessen en verpakkinglijnen. We zijn er trots op te kunnen zeggen dat Pelican Rouge Coffee Roasters en Selecta Nederland voor drie opeenvolgende jaren Niveau 3 hebben bereikt op de CO₂ Prestatieladder - een gerenommeerd Europees duurzaamheidsmanagementsysteem dat organisaties helpt om hun CO₂ uitstoot aantoonbaar te verminderen.

Ons doel is om onze koolstofvoetafdruk te blijven verminderen en niveau 5 te bereiken. Om dit te bereiken, moeten we de uitstoot van onze leveranciers en klanten in onze hele waardeketen begrijpen en beïnvloeden. In 2022 behaalde Pelican Rouge voor de vijfde keer de Ecovadis Gold certificering, waarmee onze branderij in de top 5% zit van de 60.000 bedrijven die door Ecovadis worden gebenchmarkt.

Initiatieven voor afvalvermindering

We hebben initiatieven geïntroduceerd bij onze Pelican Rouge Coffee Roasters om afval te verminderen. Bij onze branderijen zijn er hoeveelheden bonen die niet kunnen worden gebruikt - bijvoorbeeld als ze de houdbaarheidsdatum hebben bereikt - dus zoeken we manieren om die bonen te hergebruiken via ons partnerschap met Caffe Inc. of door ze om te zetten in groene energie bij biovergistingsinstallaties.

In 2022 leverde onze Pelican Rouge Coffee Roasters 2.200 kg off-spec. koffie en 1.700 kg koffiedik aan Caffe Inc. voor gebruik in hun bijproducten van koffie. Ze recycleerden en hergebruikten de gebrande koffiebonen voor hoogwaardige producten op basis van koffie, zoals koffieolie, koffieblokken en koffieleurstoffen.

GEZONDE & DUURZAME PRODUCTEN

VERANTWOORDE KEUZES DOOR INNOVATIEVE CONCEPTEN

Duurzame merken distribueren

We werken actief samen met onze partners en leveranciers om duurzame opties in ons assortiment op te nemen.

In ons voedingsassortiment zoeken we naar verse, regionale producten waar onze consumenten dol op zijn. Dat betekent dat overal waar je Selecta-oplossingen vindt, je lokale specialiteiten vindt. Dit regionale assortiment betekent kortere toeleveringsketens en een lagere CO₂ voetafdruk in combinatie met steun voor de lokale producenten.

In ons snackportfolio werken we samen met toonaangevende voedingsbedrijven om exclusieve innovaties te ontwikkelen die gezonde alternatieven en veganistische opties op de markt brengen. Sinds 2022 testen we een aantal veganistische alternatieven voor grote snoeprepen en we hopen deze in 2023 op de markt te kunnen brengen. Binnen ons assortiment warme dranken proberen we gecertificeerde duurzame merken aan onze consumenten aan te bieden. 53% van de koffie die wordt verkocht door Pelican Rouge en Selecta is gecertificeerd.



Duurzame thee is een andere belangrijke pijler in ons portfolio. Vóór 2020 verkochten we ongeveer 58 miljoen theezakjes per jaar en in 2022 naar schatting 70 miljoen. We hebben ons theeaanbod vernieuwd door een portfolio te creëren dat is gebaseerd op drie gecertificeerde duurzame productassortimenten, waaronder ons eigen exclusieve Fineleaf-merk. De Fineleaf-thee is gecertificeerd, biologisch en volledig geproduceerd en ingekocht in Sri Lanka. Onze theezakjes gebruiken touw in plaats van nietjes, wat betekent dat ze volledig recyclebaar zijn.

70%
van ons assortiment in Zwitserland
is afkomstig uit de regio.

“ Door het gebruik van plantaardige dranken in koffie genieten steeds meer consumenten van de heerlijke smaak van hun Alpro Oat Cappuccino, Coconut of Almond Flat White in de koffieshop van hun keuze. We zijn verheugd om samen te werken met Selecta Europe om Alpro Oat Barista beschikbaar te maken in nieuwe kanalen en verkooppunten ”



Plantaardige alternatieven

We hebben een assortiment plantaardige producten ontwikkeld die gezonde en duurzame alternatieven bieden voor onze klanten en consumenten.

We hebben PLNT ontwikkeld, een assortiment plantaardige toppings bestaande uit drie smaken: chocolade, haver of kokos. Deze alternatieven bieden een gezonde keuze voor mensen die lactose-intolerant zijn of kiezen voor plantaardige alternatieven als onderdeel van een gezond dieet; ze dragen ook bij aan onze duurzaamheidsdoelstellingen met hun lagere CO₂-voetafdruk en lagere waterimpact.

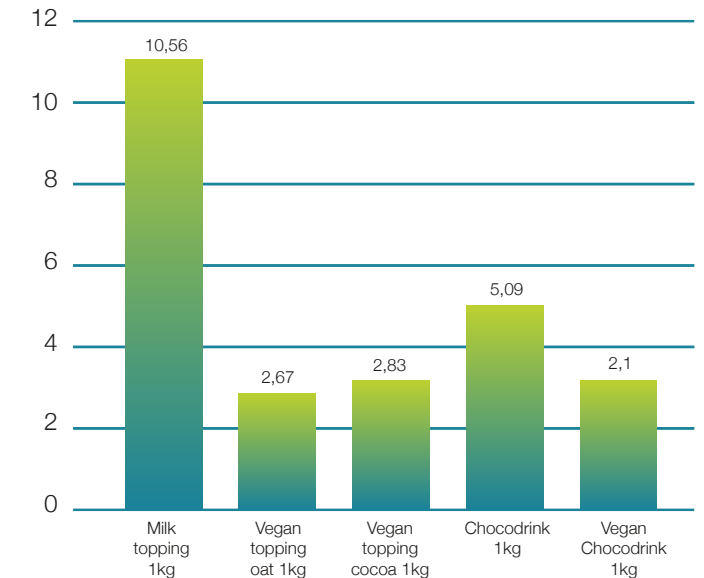
In 2022 hebben we in samenwerking met ClimatePartner de CO₂ uitstoot berekend voor onze plantaardige producten ten opzichte van onze producten op basis van melk, in lijn met het broeikasgasprotocol en de Product Life Cycle Accounting and Reporting Standard. Uit de berekeningen blijkt dat onze veganistische, plantaardige producten een aanzienlijk lagere hoeveelheid CO₂ per kg produceren.

Naast ons merk PLNT hebben we onze krachten gebundeld met Alpro om miljoenen klanten te voorzien van gezonde, - geweldig smakende plantaardige producten. De Oat Barista-melk van Alpro heeft 3,5 keer minder CO₂ impact dan gewone melk; als een gemiddelde consument overstapt van gewone melk op Alpro Oat Barista, bespaart dat naar schatting 80 kg CO₂ en 176 liter water per week.

Trendgegevens uit de markt wijzen op een algehele verschuiving in de consumptie van zuivel naar niet-zuivel. We schatten dat in 2026 ongeveer 50% van de markt voor melk en toppings plantaardig zal zijn. We boeken nu al grote vooruitgang en we streven ernaar om deze inspanningen in de toekomst voort te zetten.

REIKWIJDTE VAN DE EMISSIES: PLANTAARDIGE TOPPINGS VAN HET MERK PELICAN ROUGE

CO₂/KG Product Level



Opmerking: De getoonde producten zijn gebaseerd op PRCR blends, verpakkingsmaterialen en productie.

PELICAN ROUGE: HET MERK OPNIEUW LANCEREN

Een van de grootste veranderingen in 2022 om ons bedrijf duurzamer te maken, was de herlancering van ons merk Pelican Rouge. Met meer dan 150 jaar geschiedenis en meer dan 585 miljoen kopjes Pelican Rouge koffie per jaar, is Pelican Rouge koffie een pijler binnen het assortiment warme dranken van Selecta.

Begin 2022 hebben we ons tot doel gesteld om van de Pelican Rouge koffie een duurzame koffieplossing voor onze consumenten te maken. Eind november 2022 hebben we met trots het duurzame koffiemark Pelican Rouge opnieuw gelanceerd.

Het nieuwe merk Pelican Rouge is gebaseerd op drie belangrijke pijlers: erfgoed, geweldige smaak en duurzaamheid.

Om aan deze pijlers te voldoen, wisten we dat de duurzaamheid van het merk verder moest gaan dan gecertificeerde koffie of compensatiecredits. Daarom hebben we onze ambities uitgebreid en hebben we met onze interne teams en partners samengewerkt om duurzaamheid in alle stadia van de toeleveringsketen te stimuleren.

ERFGOED

GEWELDIGE
SMAAK

DUURZAAMHEID



Het eindresultaat is duurzame koffie gebaseerd op vijf hoofdelementen:

1. Gecertificeerde koffie

Al onze Pelican Rouge koffiemelanges zijn nu RFA of Fairtrade gecertificeerd. Dit vormt de basis voor duurzame en traceerbare koffie.

Terwijl we onze nieuwe koffiemelanges voor de herlancering ontwikkelden, kampte de markt met een tekort aan gecertificeerde koffies. Om deze uitdaging te overwinnen, zorgden we ervoor om vooruit te plannen en samen te werken met onze leveranciers om onze duurzaamheidsdoelstellingen te halen. We zijn er trots op te kunnen zeggen dat het koffiemerk Pelican Rouge volledig gecertificeerd is.

2. Recyclebare verpakking

Traditionele koffieverpakkingen kunnen niet worden gerecycled vanwege hun samenstelling en daarom zijn duurzaam denkende leveranciers begonnen met het aanbieden van monomateriaalverpakkingen, bestaande uit één soort plastic, waardoor deze koffiezakken kunnen worden gerecycled.

Als onderdeel van de Pelican Rouge reset zijn we alle Pelican Rouge koffiebonenverpakkingen gaan vervangen door monomateriaal. Om dit te kunnen doen, hebben we onze monomateriaalverpakkingen grondig getest onder verschillende operationele en opslagomstandigheden om ervoor te zorgen dat ze voldoen aan onze hoge normen voor kwaliteit en smaak.

3. Op weg naar CO₂-neutraal

CO₂ neutraliteit kan worden bereikt door middel van compensatie, maar bij Selecta hebben we ons verplicht om te investeren in inspanningen die



op lange termijn verbeteringen aanbrengen in onze toeleveringsketen om neutraliteit te bereiken. Dit vereist een langetermijninvestering en steun voor koffietelers om over te stappen op milieuvriendelijkere landbouwmethoden en de aanplant van schaduw-, fruit- en andere koolstofopslagbomen.

4. Traceerbare en transparante herkomst

We zijn geïnteresseerd in waar koffie vandaan komt, wie de koffie verbouwt en hoe de koffie van de boerderij naar het kopje gaat. We zetten ons in om zinvolle handelsrelaties op te bouwen met onze partners en telers via onze langetermijnsamenwerking en -overeenkomsten. We gebruiken traceerbaarheidssystemen om de transparantie in onze toeleveringsketen te vergroten en de positieve sociale en milieu-impact van onze koffiesourcing te laten zien.

We zijn in 2022 begonnen met het testen en gebruiken van deze systemen

en willen deze aanpak in de loop van de tijd verder uitbreiden binnen de koffiehandel. Door onze partnerschappen met onze leveranciers en het gebruik van het **Beyco platform** — een wereldwijd onafhankelijk koffieverbindings- en handelsplatform op blockchain - samen met Rainforest Alliance- en Fairtrade-archieven, traceren we Pelican Rouge-koffie tot aan de oorsprong. **KLIK HIER VOOR MEER INFO!**

5. Programma's met koffie telers

Pelican Rouge ondersteunt en is actief betrokken bij programma's waarbij de boer centraal staat, omdat we geloven dat een duurzame koffiemarkt alle betrokkenen ten goede komt. We bieden telers kansen om zich professioneel te ontwikkelen, hun levensonderhoud verder te verbeteren, een welvarende gemeenschap op te bouwen en de mogelijkheid en middelen te hebben om over te stappen op klimaatbestendige landbouw.





Programma's op bedrijfsniveau richten zich op de volgende gebieden:

1. Welvaart voor de teler
2. Sociale gelijkheid
3. Bescherming ecosysteem
4. Koolstofvermindering en klimaatbestendigheid

Meer details over de programma's op bedrijfsniveau zijn te vinden op pagina 31.

Koffie voorbij

Het duurzaam maken van de Pelican Rouge koffie stopt niet bij de koffie zelf - we vinden het belangrijk om een volledig duurzame koffie-ervaring te bieden aan onze klanten en consumenten. Daarom hebben we samen met onze partners en teams duurzame ingrediënten, kopjes en meubilair ontwikkeld om de Pelican Rouge ervaring compleet te maken. Van plantaardige melkalternatieven tot RFA-gecertificeerde suikers en cacao, tot duurzame materialen voor koffiecormeeubilair, wij bieden onze klanten een volledig assortiment duurzame alternatieven.



Uitrollen van ons nieuwe merk

Ter ondersteuning van onze nieuwe Pelican Rouge koffie organiseerden we in Q4 2022 een breed scala aan lanceringsactiviteiten om dit intern en extern te communiceren. Onze lokale marktteams werden getraind in de betekenis van het nieuwe merk en de duurzaamheidselementen van de Pelican Rouge koffie.

De reacties van onze klanten waren over het algemeen positief en we kijken ernaar uit om het bereik van Pelican Rouge koffie in 2023 verder uit te breiden.



DUURZAME MACHINES EN ENERGIEVERBRUIK

De Food-Tech-oplossingen van Selecta bieden onze klanten en consumenten zelfbedieningsopties voor vers voedsel, snacks en koffie en vereisen de juiste technologie en machines die voldoen aan de behoeften van onze consumenten. Energieverbruik is een cruciaal aspect van de duurzaamheid van onze oplossingen. We nemen maatregelen om het energieverbruik te optimaliseren door het ontwerp van onze machines en bij de keuze van de optimale machine voor de grootte van de klant en het verwachte verbruik. Om ervoor te zorgen dat onze machines zo efficiënt mogelijk zijn en een lange levensduur hebben, installeren we alleen nieuwe machines waar we een aanzienlijk aantal bezoekers en gebruik kunnen verwachten.

Voor machines die al in het veld staan, beoordelen we regelmatig de prestaties van de machines en proberen we het aantal machines op een bepaalde locatie te optimaliseren. Machines met een omzet onder een bepaalde drempel van verkoop per machine per dag worden intern en met de klanten van Selecta bekeken op mogelijkheden om het aantal servicebezoeken te verminderen of om de machine uiteindelijk te verplaatsen of te verwijderen.

We werken er actief aan om onze machines zo energiezuinig mogelijk te maken door algoritmes te ontwikkelen die piektemperaturen verminderen en de machines alleen aanzetten tijdens de uren dat ze veel gebruikt worden. Met deze nieuwe aanpak kunnen we tot 10% van het energieverbruik besparen.

Duurzame machines betekent ook dat een duurzame aanpak implementeert voor het reinigen van deze machines. In samenwerking met onze serviceteams en machinefabrikanten hebben we de reiningscyclus van onze machines verlengd tot 36 uur, waardoor er minder wasmiddelen worden gebruikt en de

kwaliteit van onze producten en oplossingen behouden blijft. Om nog verder te optimaliseren, testen we momenteel zelfreinigende machines. Hoewel we ernaar streven om de hoogste kwaliteit service aan onze klanten te leveren, zijn we ook verantwoordelijk voor het verminderen van onze ecologische voetafdruk waar mogelijk en geloven we dat deze zelfreinigende oplossingen ons in staat zullen stellen om beide doelen te bereiken.

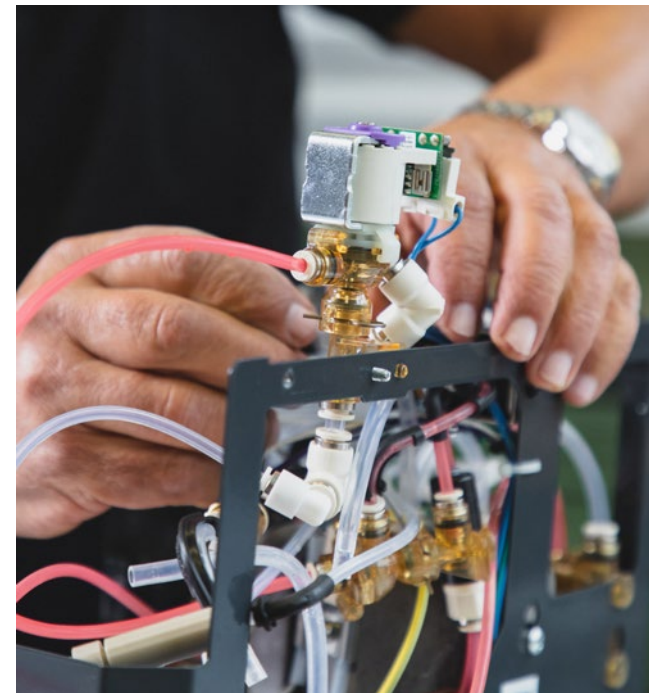
De levenscyclus van onze verkoopautomaten

Bij Selecta gebruiken we zo vaak mogelijk apparatuur van Europese oorsprong. Dit garandeert kwaliteit, verlaagt de reparatie- en vervangingsintervallen en verbetert de duurzaamheid van de machines door kortere toeleveringsketens.

We zijn er trots op dat onze machines een lange levensduur hebben. Zodra een machine terugkomt bij Selecta voor onderhoud - meestal na een contract van vijf jaar - onderzoeken we de functionaliteit en knappen we de machine op of gebruiken we deze voor reserveonderdelen. Hierdoor krijgen machines meestal een tweede of derde, en in sommige gevallen zelfs een vierde levensduur. We doen dit via lokale renovatiecentra in Zwitserland, Spanje en de Benelux. Daarnaast hebben we samenwerkingsverbanden met machinefabrikanten zoals de Jong DUKE in Nederland om onze renovatie-inspanningen te ondersteunen. In 2022 knapten we 13.961 machines op in het Verenigd Koninkrijk, Spanje, Italië, België en Nederland.

Duurzame hydratatie voor een gezondere planeet

Plasticvervuiling is één van de grootste veroorzakers van de huidige milieuproblemen in de wereld. Bij Selecta hebben we onze inspanningen verdubbeld om plastic afval en andere gevolgen van het gebruik van plastic flessen te verminderen.



In 2022 hebben we het bereik van onze koudwatermachines in alle markten vergroot om de plasticvervuiling aan te pakken en de koolstofvoetafdruk te verminderen die gepaard gaat met het transport van gebotteld water. Naast deze milieuvordelen zorgen onze geautomatiseerde wateroplossingen ervoor dat er minder wasmiddel en water nodig is om plastic flessen schoon te maken.

Onze koudwatermachines leveren 24/7 vers en lekker gefilterd water met één druk op de knop. Deze oplossingen verminderen waterverspilling door vers, koud water uit de machine aan te bieden. Onderzoek heeft uitgewezen dat er jaarlijks gemiddeld ongeveer 16 liter vers water per persoon wordt verspild door kraanwater op de juiste temperatuur te brengen. Door af te stappen van wateroplossingen die transport vereisen en ons te richten op volledig geautomatiseerde oplossingen die waterverspilling en plasticgebruik verminderen, verbeteren we de duurzaamheid van onze diensten.

OVERGANG VAN PLASTIC NAAR PAPIEREN BEKERS



Een aanzienlijk deel van Selecta's activiteiten komt voort uit de verkoop van koffie op kantoor en onderweg; de duurzaamheid van onze koffieproducten en koffiebekers, zijn een fundamenteel onderdeel van onze activiteiten die we aanpakken in onze duurzaamheidsdoelstellingen. Onze strategie voor bekers is gebaseerd op twee pijlers: een verschuiving naar bekers voor meervoudig gebruik waar mogelijk en, waar bekers voor eenmalig gebruik nodig zijn (bijv. voor consumenten die onderweg zijn), zoeken we naar de beste optie voor het einde van de levensduur om te voorkomen dat de materialen worden verbrand of gestort.

We streven ernaar onze duurzaamheidsnormen te verbeteren en doen dit door in de meeste markten papieren bekers te gebruiken. Al onze papieren bekers zijn gemaakt van karton met FSC®- of PEFC-labels en dragen het door de EU voorgeschreven SUP-keurmerk (Single Use Plastic).

Sommige markten, zoals Zwitserland, Italië en het Verenigd Koninkrijk zijn bezig met de overgang van plastic bekers naar hybride of papieren bekers. We zijn van plan om de overgang van plastic naar hybride of papieren bekers in deze landen in 2023 uit te voeren en we blijven een open en gezamenlijk gesprek voeren met onze leveranciers om duurzame bekers in onze markten te gebruiken. Selecta heeft ook een nieuw 'Hergebruik mij' initiatief gelanceerd voor onze Selecta 'Joy to Go' en Pelican Rouge bekers. We moedigen mensen aan om de papieren bekers meer dan eens te gebruiken door middel van een call-to-action die op de beker staat.

Om het volume van de materialen die we gebruiken te verminderen, veranderen we al onze papieren bekers in enkelwandige bekers. Deze overgang zorgt voor 29% minder karton, 44% minder papiergewicht,

55% minder karton en 20% minder koolstofvoetafdruk. Een beker met één wand verbruikt minder energie en papier om te produceren en de transportgerelateerde uitstoot wordt verminderd door het lichtere gewicht en compactere formaat van de doos. Naast de duurzame voordelen positioneert de overgang naar enkelwandige bekers Selecta in lijn met de markt, aangezien het aandeel dubbelwandige bekers is afgenomen; het biedt ons meer stabiliteit in de toeleveringsketen met de vermindering van het risico op uitverkochte voorraden; biedt opties om bekers te leveren voor promoties en communicatie; en verlaagt de productiekosten.

We kiezen ook voor duurzamere secundaire onderdelen, zoals deksels, roerstaafjes en bestek. We vervangen onze plastic deksels door vezeldeksels, onze roerstaafjes door FSC-hout of hybride en ons bestek door hout of bamboe.

Overstappen op bekers voor meervoudig gebruik

We stappen over op bekers voor meervoudig gebruik in onze Selecta-vestigingen en bieden deze aan als onderdeel van ons assortiment voor klanten.

In oktober 2022 introduceerden we herbruikbare bekers in onze hoofdkantoren in Solna, Zweden en Oslo, Noorwegen ter vervanging van papieren bekers. De meermalige bekers zijn gemaakt van gerecyclede koffiebonen en kunnen de hele dag door door medewerkers worden gebruikt en na gebruik in de vaatwasser worden gedaan.

De bekers worden bewust aangeboden in twee kleuren, naturel en houtskool, om ervoor te zorgen dat de bekers gemakkelijk te herkennen en te recyclen zijn aan het einde van hun levensduur via ons HuskeeLoop programma, waar ze worden gerecycled tot nieuwe Huskee producten. De



Huskee bekers hebben geholpen het verbruik van papieren bekers met 75% te verminderen en hebben ook uitstekende feedback gekregen van zowel medewerkers als klanten.

Na de introductie van Huskee bekers in Zweden en Noorwegen hebben we op ons hoofdkantoor in Nederland, waar 150 medewerkers werken, alle papieren bekers vervangen door keramische bekers en theeglazen. We zagen vergelijkbare resultaten als in Zweden en medewerkers gaven aan tevreden te zijn over het gebruiksgemak en de kwaliteit van de herbruikbare bekers.

Soortgelijke initiatieven zijn gelanceerd in Selecta-vestigingen in Frankrijk en Duitsland, in ons hoofdkantoor voor de hele Groep in Zwitserland en in onze koffiebranderij Pelican Rouge in Dordrecht, Nederland.

ZERO WASTE KOFFIEPROGRAMMA



We willen het beste einde van de levensduur voor onze producten vinden. In Nederland zijn we een recyclingprogramma gestart in samenwerking met Green Waste. Via dit programma kunnen klanten kiezen voor gecertificeerde recycling van hun koffieafval. Via dit programma kunnen klanten kiezen voor gecertificeerde recycling van hun koffieafval en krijgen ze gecertificeerde rapporten over de hoeveelheid afval die is gerecycled en van de stortplaats is gered. Green Waste gaat rechtstreeks naar de locaties van onze klanten en zorgt ervoor dat alle afvalstromen (kopjes, gebruikte koffiedrab en recyclebare verpakking) in gerecyclede producten terechtkomen. Bij Selecta geloven we dat het belangrijk is om een afvalverwerker te gebruiken die het afval kan recycleren in plaats van het te storten.



Koffiebekers: We streven ernaar om alle papieren bekertjes te recycleren tot hygiënapapier en blijven herbruikbare bekertjes aanbieden als alternatief voor bekertjes voor eenmalig gebruik.

Voor bekertjes in Nederland werken we met Brickbin bekerverzamelbakken. De Brickbin is gemaakt van gerecycled materiaal en koffieafval; het is een circulair designproduct en biedt een duidelijke meerwaarde door zijn recyclebaarheid.

Koffiedrab: We streven ernaar om koffiedrab opnieuw te gebruiken of in ieder geval te recycleren tot biogas.

Om het afval van onze koffie tot een minimum te beperken - of dat nu koffiebonen zijn die niet verkocht kunnen worden of koffiedik dat bij onze klanten wordt gebruikt - zijn we een samenwerking aangegaan met Caffe Inc., een start-up en bioraffinaderij voor koffieafval.

De samenwerking omvat een hoogwaardige verwerking van afgedankte koffiedrab om er olie en kleurstoffen uit te halen voor de cosmetica-industrie, terwijl het resterende vaste materiaal wordt gebruikt als grondstof voor producten op basis van koffie. Vorig jaar ontving Caffe Inc. 2,2 ton afgekeurde koffie en 1,7 ton koffiedik van Pelican Rouge Roaster.

Koffieverpakkingen: We aim to recycle mono-material coffee packaging, as it is a plaWe streven ernaar om monomateriaal koffieverpakkingen te recycleren, omdat het plastic is dat kan worden gerecycled. We zullen onze klanten informeren dat de meeste andere koffiezakken en secundaire verpakkingen zoals melkpoederzakken niet recyclebaar zijn omdat ze meerdere soorten plastic bevatten en hen adviseren om dit afval op te nemen in hun eigen afvalverwerking. Het is de bedoeling dat de andere productcategorieën in 2023 en 2024 overschakelen op monomateriaalverpakkingen.

INNOVATIEVE OPLOSSINGEN VOOR VERS VOEDSEL

Foodies

Wij begrijpen dat eten op de werkplek en daarbuiten niet alleen over eten gaat - het is een kans om elkaar te ontmoeten, met elkaar in contact te komen en ideeën te delen. Onze Foodies-oplossing biedt klanten een uitnodigende, moderne ruimte die fungeert als een ruimte voor gedachten, plezier en samenwerking. De oplossing is op maat gemaakt om te voldoen aan de behoefte van onze klanten aan flexibele en bewuste voedselkeuzes, terwijl tegelijkertijd een positieve invloed op het milieu wordt gestimuleerd en gecreëerd. We bieden een breed scala aan verse en gezonde producten, waaronder veganistische en lokale opties.

Bewuste keuzes

In al onze oplossingen bieden we gezonde alternatieven en regionale producten.

In onze planogrammen verwerken we voedingsalternatieven, waarbij we ons richten op alternatieven met minder suiker en minder vet en deze gezondere producten op de meest zichtbare plaatsen in het planogram zetten.

Bij het ontwerpen van onze planogrammen maken we gebruik van verkoopgegevens die onze best verkopende producten identificeren en begrijpen we de behoeften van de klant om de verkoop te stimuleren en

afval te minimaliseren.

We bieden ook een regionaal assortiment aan om de toeleveringsketen te verkorten en onze CO₂ voetafdruk te verkleinen. In onze verkoopautomaten hebben we ten minste twee snacks die regionaal en specifiek zijn voor die markt, wat betekent dat de lokale bevolking kan genieten van hun lokale snacks en bezoekers de lokale snacks van die markt kunnen proberen.

Water is een van onze best verkopende producten in de markten van Selecta. We werken samen met onze leveranciers om duurzamere wateropties aan te bieden. De exacte duurzame eigenschap verschilt per markt - koolstofneutraal, lokale herkomst of gerecyclede verpakkingen. Gezien de hoeveelheid water die we verkopen, zagen we het voordeel om de hoeveelheid water in alle automaten te vergroten, waardoor onze teams minder vaak hoeven te reizen om de automaten bij te vullen en een lagere CO₂ voetafdruk creëren.

We bieden ook tapoplossingen waarbij consumenten met één druk op de knop gefilterd en bruisend water uit onze machines kunnen halen. Dit is een duurzame oplossing met minder plastic, minder waterverspilling en een gezonde drankoptie voor op de werkplek en onderweg.

Voedselverspilling

Het grootste deel van onze voedselverspilling is afkomstig van ons verse voedsel met kortere houdbaarheidsdatums. Om ervoor te zorgen dat we vers en smakelijk voedsel kunnen leveren, hebben we processen ingesteld om verspilling tot een minimum te beperken.

Onze afvalverminderingstechniek is gebaseerd op drie trapsgewijze hoofdelementen:

- 1. Assortiment:** We stellen onze planogrammen zo in dat er minder afval wordt verwacht door alleen vers voedsel in te slaan dat langer dan 5 dagen vers is, het product regionaal in te kopen om de tijd dat het product in het schap ligt te maximaliseren en gebruik te maken van verbruiksgegevens om het planogram en de vullingsgraad in onze vestigingen te optimaliseren.
- 2. Promoties:** We bieden promoties aan consumenten voorafgaand aan weekenden en feestdagen om de uitverkoop van ons product te ondersteunen en voedselverspilling te voorkomen.



In België hebben we bijvoorbeeld vers voedsel gedoneerd aan het CAW - een algemeen welzijnsinloopcentrum Dageraad (voorheen De Steenhouwer) in Antwerpen, België.

- 3. Partnerships:** WWe werken samen met lokale partners en voedselbanken om voedsel te distribueren naar degenen die het nodig hebben in plaats van het te verspillen

Hoewel onze impuls snackproducten veel langer houdbaar zijn en er dus veel minder kans is op afval, hebben we in Italië en Duitsland proefgedraaid met specifieke machines om de producten waarvan de houdbaarheidsdatum bijna is verstreken uit te verkopen. We hebben deze machines gevuld met snacks waarvan de houdbaarheidsdatum bijna was verstreken en hebben ze verkocht tegen een sterk gereduceerde prijs; de snacks zijn consequent uitverkocht en laten een innovatieve oplossing zien die voedselverspilling tegengaat.

DUURZAAMHEID IN ONZE TOELEVERINGSKETEN

WERKEN MET DUURZAME LEVERANCIERS



Als Food-Tech-distributieleader vertrouwt Selecta op partners en leveranciers om onze oplossingen aan onze klanten en consumenten te leveren. Dat betekent ook dat we ervoor moeten zorgen dat onze leveranciers op één lijn zitten met onze waarden en visie op duurzaamheid in de hele toeleveringsketen.

In 2022 hebben we een risicobeoordeling voor leveranciers geïntroduceerd om mogelijke risico's in ons leveranciersbestand te identificeren.

Met behulp van een uitgebreide kwalificatietool heeft Selecta de ESG-programma's (Environmental, Social and Governance) van onze leveranciers beoordeeld. We hebben onze leveranciers beoordeeld en gegroepeerd volgens een stoplichtsysteem: groen, oranje en rood. Er werd geen actie ondernomen als de leverancier groen scoorde; als de leverancier oranje scoorde, zouden we onze zaken met hen niet uitbreiden, maar verdere afstemming aanmoedigen en mogelijke risico's aanpakken; als de leverancier rood scoorde, zouden we onze zaken met hen stopzetten, de noodzaak van hun zaken opnieuw beoordelen en een leveranciersontwikkelingsprogramma aanbieden om de leverancier te ondersteunen bij het verbeteren van de ESG-criteria.

We hebben de beoordeling van leveranciers die de top 80% van de uitgaven van de Groep vertegenwoordigen afgerond. De volgende fase van het programma zal zich richten op de belangrijkste leveranciers voor elke lokale markt, zodat we ongeveer 90% van onze totale uitgaven kunnen dekken. Daarna zullen we de resterende leveranciers eind 2023 beoordelen.

Door onze leveranciers te beoordelen, hebben we inzicht gekregen in wat onze leveranciers doen vanuit het oogpunt van duurzaamheid, hoe ze presteren en of er problemen zijn waar we rekening mee moeten houden. Verbeterde transparantie met onze leveranciers betekent dat we samen kunnen verbeteren, onze toeleveringsketen transparanter kunnen maken en potentiële risico's kunnen identificeren voordat er problemen ontstaan.

Naast de risicobeoordeling hebben we onze Gedragscode voor Leveranciers bijgewerkt en geïmplementeerd. Met de Gedragscode voor Leveranciers zorgen we ervoor dat onze nieuwe en bestaande leveranciers zich houden aan wat wij zien als kritieke, duurzame elementen binnen onze toeleveringsketen.



“ Wij, Groupe SEB

met onze professionele PCM merken WMF en Schaeerer, hebben ook het UN Global Compact ondertekend met zijn 10 principes met betrekking tot mensen- en arbeidsrechten, het milieu en anti-corruptie. Het is geweldig om te zien en samen te werken met een zakenpartner als Selecta, die dezelfde principes deelt in overeenstemming met onze toezeggingen voor verantwoorde bedrijfswaarden. De Gedragscode van Selecta weerspiegelt dezelfde ambities en we delen dezelfde waarden. Zelfs de distributie en ondertekening van dit Gedragscode-document was efficiënt en milieuvriendelijk - alles gebeurde elektronisch. Goed gedaan, Selecta! ”

Hubert Schick

Global Account Manager, GBU Professional Coffee Machines

SELECTA COFFEE FUND

Als onderdeel van onze duurzame toeleveringsketen heeft Selecta sterke inkooprelaties ontwikkeld met handelaren en telers in onze programma's op boerderijniveau. In 2022 zijn we gestart met nieuwe programma's in Honduras en Colombia en hebben we het financieringsmodel uitgebreid door deze programma's te koppelen aan de verkoop van ons volledig duurzame koffiemerk Pelican Rouge.

RWANDA PROGRAM OVERVIEW

Rwanda is wereldberoemd om zijn Arabica-bonen van hoge kwaliteit en bij Selecta zijn we sinds 2016 actief in de zuidelijke provincie van het land. Ons Selecta Coffee Fund programma ondersteunt onze gemeenschap van koffietelers door het verbeteren van hun landbouwknis en het uitvoeren van een succesvol Heifer-programma dat het landbouwinkomen verhoogt en diversifieert en het dieet van hun gezin verbetert. We werken met zowel mannelijke als vrouwelijke telers om het genderevenwicht te versterken en vrouwen de kans te geven op professioneel werk.

Vaars programma distributie

Eind 2022 hebben we koeien gegeven aan 474 begunstigden, waarvan 34% vrouwelijke telers. Zij profiteren van een hoger inkomen uit de verkoop van melk en pasgeboren kalveren en hebben toegang tot organische mest om de opbrengst van koffie en secundaire gewassen te verbeteren. We hebben de begunstigde telers getraind in het onderhouden van hun koeien, onder andere op het gebied van hygiëne, voeding, gezondheidszorg en behandeling.

Om een gezond leven voor de koeien te garanderen, zorgen we voor gratis veterinaire diensten en medische behandeling van de gedistribueerde koeien door twee lokale dierenartsen en een operationeel leider. De diensten omvatten gratis medicijnen en vaccins, 24/7 veterinaire diensten voor onze begunstigden en elke 3 maanden follow-up afspraken om het sterftecijfer tot een minimum te beperken. Hierdoor worden we beschouwd als het meest succesvolle Heifer-programma in Rwanda.

Training

Om ervoor te zorgen dat de telers met wie we samenwerken het potentieel van hun opbrengsten en extra inkomstenstromen kunnen maximaliseren, bieden we training aan al onze begunstigde telers. We bieden opstarttrainingen en jaarlijkse opfriscursussen, waaronder beste praktijken voor het verbouwen van koffie, het gebruik van zaailingen en financieel beheer van kleine bedrijven, waaronder budgetplanning, boekhouding en gegevensrapportage en winstgevendheid. Eind 2022 hadden we 440 telers in Rwanda opgeleid, waaronder 147 vrouwelijke telers.

Vooruitgang en resultaten bewaken

In 2022 bedroeg het totale huishoudinkomen voor een begunstigde van dit programma 1023664 RWF (864 euro); een stijging van 135% ten opzichte van 2021 en hoger dan het gemiddelde in het hele land.

De grootste stijging van het huishoudinkomen ten opzichte van 2021 kwam van de koffieteelt, die met 146% toenam tot RWF 719.160 (€ 607) omdat de koffieopbrengst van 1,1 kg per koffieboom het hoogste niveau was sinds 2020. De telers van ons programma in Rwanda zagen gemiddeld een 37% hogere opbrengst in vergelijking met niet-gesteunde telers in hetzelfde landbouwgebied. De aanvullende bronnen van verkoop van jonge koeien of melk droegen gemiddeld per huishouden 304504 RWF (€257) bij aan de inkomsten van de begunstigden van het vaarzenprogramma.

Tegen 2025 willen we meer dan 1.000 huishoudens in Rwanda bereiken en beïnvloeden, werken met begunstigden met minimaal 30% vrouwen en koffie blijven betrekken van onze begunstigde telers. We streven er ook naar om het gemiddelde jaarlijkse inkomen van de telers in de komende 5 jaar te verdubbelen.

We werken verder aan een zelfvoorzienend model voor ons Heifer-programma om het blijvende succes van het programma te garanderen en het potentieel voor uitbreiding direct in het model in te bouwen.

Viviane Mukagasana, boerin in Rwanda

Maak kennis met Viviane, een 34-jarige teler die profiteert van het Selecta-koffieprogramma in Rwanda. Ze ontving een koe van Selecta in 2019 toen ze een boerin was met meer dan 300 koffiestruiken.

Sinds ze begunstigde van het programma is, heeft ze haar koffieboerderij uitgebreid tot 682 koffiestruiken en verdient ze geld met de verkoop van pasgeboren kalveren en melk.

Viviane zegt:

“ Ik wil van deze gelegenheid gebruik maken om Selecta te bedanken voor de gedoneerde koe, die mijn levensonderhoud heeft verbeterd. Dankzij de verbeterde financiële middelen ben ik getrouwd en kon ik in mijn basisbehoeften voorzien, waaronder het betalen van een ziektekostenverzekering. ”

Belangrijke feiten en cijfers

474 begunstigden ontvingen een koe van Selecta Coffee Fund

Het jaarlijkse gemiddelde inkomen is met

135%

gestegen ten opzichte van 2021

Programmabegunstigde telers hebben een

37%

hogere koffieopbrengst vergeleken met niet-begunstigde telers in dezelfde regio

BURUNDI PROGRAM OVERVIEW

Via het Selecta Coffee Fund werken we samen met Supremo, Rainforest Alliance en SUCCAM - een lokale exporteur van groene koffie in de Mumirwa regio in Burundi. Het programma in Burundi bouwt voort op een netwerk van gecertificeerde telers en zet de volgende stap - verder dan certificering - om het levensonderhoud van de telers te verbeteren. Voordat het programma van start ging, hebben we in 2020 een lokale effectbeoordeling uitgevoerd om meer inzicht te krijgen in de lokale context en de meest impactvolle interventies te selecteren.

De doelstellingen van het programma zijn gericht op het bereiken van een leefbaar inkomen voor koffietelers door het verhogen van de kwantiteit en kwaliteit van de koffieopbrengst en diversificatie van inkomsten. Daarnaast versterkt het programma de sociale en economische positie van vrouwen door het herstellen van waterbronnen in de gemeenschap in samenwerking met ZOA International.

Opbrengst, winstgevendheid en training voor koffietelers

Het programma in Burundi richt zich op de verjonging van bomen door de bouw van kwekerijen en het geven van Good Agricultural Practices (GAP)-trainingen aan telers. De eerste GAP-trainingen vonden begin 2021 plaats en aan het eind van dat jaar waren 509 telers volledig getraind, waaronder 60 vrouwelijke telers. Tegen het einde van 2022 hadden we ons doel bereikt en hadden we 566 telers getraind (476 mannelijke en 90 vrouwelijke telers). De Good Agricultural Practices Trainingen waren gericht op vijf relevante onderwerpen voor telers in Burundi: Kwaliteitsbeheer van koffie, Duurzame praktijken aangepast aan klimaatverandering, Capaciteitsopbouw voor intercropping, Oogstmethoden en Beheer van productieve koffiestruiken



(Mulchen, Snoeien & Composteren). In 2022 voltooiden we 16 GAP-trainingen en merkten we dat telers vooral geïnteresseerd waren in de trainingssessie over compostproductie en organische bemesting.

Als aanvulling op de training ondersteunen we telers bij de bouw van kwekerijen. Het koffieverjongingsprogramma speelt een essentiële rol in de koffieproductie tijdens off- en on cycle jaren en heeft als doel om de huidige gemiddelde koffieopbrengst van de programmabegunstigden te verhogen (2kg koffie per boom). Tegen het einde van 2022 hebben we zes kwekerijen gebouwd. Vanwege de schaarste aan koffiezaden in Burundi in 2021 en 2022 is het programma begonnen met het aanvullen van de kwekerijen met andere zaden (fruit en groenten zoals citroenen, mandarijnen en uien) om de boerderijen te diversifiëren en toegang te geven tot een extra inkomen en een beter dieet voor de huishoudens.

Gendergelijkheid en empowerment van vrouwen

We werkten samen met ZOA International om de genderbeoordeling in 2021 af te ronden en ontwikkelden een actieplan in 2022. Het plan bestaat uit Gender Empowerment Trainingen voor vrouwelijke en mannelijke telers, het opzetten van Village Savings and Loan Associations (VSLA's) in negen dorpen in de regio om een vangnet voor vrouwen te creëren, en het creëren van toegang tot financiering voor vrouwen die geïnteresseerd zijn in het ontwikkelen van zakelijke mogelijkheden. Tegen het einde van 2022 hebben we een impact gehad op 30 huishoudens met de vrouwenemancipatietraining en verwachten we een directe impact van 270 huishoudens en een indirecte impact van 2.970 huishoudens met de boer-tot-boer-aanpak.

Toegang tot schoon water

ZOA International voerde in 2021 een wereldwijd veldonderzoek uit naar water, veiligheid en hygiëne (WASH) gericht op de gemeenschappen rond twee koffiewasstations (Rusekabuye & Nyagashiha) en gaf 20 van de 36 waterbronnen prioriteit voor herstel. De inzet van middelen begon in augustus 2022 en met de steun van de medewerkers van de gemeenschappen hadden we eind 2022 29 waterbronnen hersteld. Dit staat gelijk aan veiliger en schoner drinkwater voor in totaal 1.175 huishoudens (bijna 6.000 directe begunstigden). Daarnaast kregen 30 leden van de gemeenschap in elk dorp een hygiënetraining en werden er borden gemaakt en naast elke herstelde waterbron geplaatst met uitleg over de beste manieren om deze natuurlijke waterbronnen te onderhouden en te beschermen.



Belangrijke feiten en cijfers

6

kinderdagverblijven

566

begunstigden van de
GAP-training

29

waterbronnen
hersteld

HONDURAS & COLOMBIA PROGRAMS OVERVIEW

Honduras

Selecta is een samenwerking aangegaan met Mercon, TerraGenesis en Rainforest Alliance om vijf modelboerderijen op te zetten die de weg vrijmaken voor 123 telers in El Paraiso, Honduras om over te stappen op regeneratieve landbouwpraktijken. Het doel van de vijf modelboerderijen is om regeneratieve landbouwpraktijken te demonstreren en te promoten om het gezinsinkomen en de klimaatbestendigheid te verhogen (in eerste instantie 15% nadat het regeneratieve systeem volledig is geïmplementeerd) van kleine koffietelers in Honduras.

In 2022 zijn we gestart met een breed scala aan onderzoeken om inzicht te krijgen in de lokale context, waaronder een Living Income Assessment en een Baseline Assessment van de boerderijen met behulp van de Cool Farm Tool.



Colombia

In samenwerking met Solidaridad, SUCDEN en Global Cafés in Colombia hebben we een boerderijprogramma opgezet in de regio Huila in Colombia. Dit programma in de koffiedriehoek van Colombia heeft als doel om ongeveer 400 telers van de Global Cafés Coöperatie in Huila te laten deelnemen aan het Selecta Coffee Fund programma. Het programma zal zich richten op het implementeren van agroforestryprincipes en -praktijken, waardoor de levensstandaard van onze telers zal verbeteren en tegelijkertijd een impact op het milieu zal hebben door een verminderde uitstoot van CO₂ door onze koffieboerderijen.

Selecta wil langdurige inkooprelaties met deze telers opbouwen en transparantie creëren door koffieaankopen te registreren op het BEYCO-platform, een wereldwijd onafhankelijk handelsplatform voor koffie dat transparantie brengt in de toeleveringsketen van koffie.



EEN VOORKEURSWERKGEVER ZIJN



ONZE ONE SELECTA CULTUUR

In 2022 hebben we ons gericht op het verder verankeren van de 'ONE Selecta'-benadering in onze 16 markten.

Als een doelgericht bedrijf vormen ons geloofssysteem en onze principes de basis van ons succes. Ons 'Geloof System' is de bouwsteen voor de manier waarop we onze klanten voldoening geven. Onze principes geven aan wat we van onze medewerkers verwachten en wat zij in ruil daarvoor van Selecta kunnen verwachten. Het overtuigingssysteem geeft aan wat we doen, terwijl de Principes benadrukken hoe we dat doen. Samen vormen ze de basis van onze Selecta-cultuur.

We blijven aanzienlijke inspanningen leveren om onze 12 Selecta Principes en ons Overtuigingssysteem te communiceren en te verankeren in onze dagelijkse manier van werken. We hebben een Ed App-training gelanceerd waarin de principes worden benadrukt met video's van leiders uit de hele organisatie. Tijdens onze nieuwe Owner Associates-bijeenkomsten hebben we enkele uren besteed aan het bespreken van onze principes en ons overtuigingssysteem, zodat ze beter overkomen bij onze medewerkers. In onze markten werden persoonlijke trainingen gehouden om beter over te brengen wat deze principes betekenen in ons dagelijks werk.

Begin 2022 realiseerden we ons dat we ons 'Geloof Systeem' beter moesten verankeren in onze dagelijkse manier van werken binnen Selecta. Daarom hebben we het dagelijkse ritueel van het 'Geloof Systeem' in het leven geroepen als een uitgesproken belofte aan onze klanten en consumenten. Dit ritueel wordt hardop uitgesproken aan het begin van elke vergadering bij Selecta en helpt ons

om deze beloftes centraal te houden in ons dagelijks werk.

In 2022 hebben we ook twee 'Principles Days' gehouden om onze kantoormedewerkers de kans te geven zij aan zij te werken met onze eerstelijns medewerkers en beter te begrijpen hoe het naleven van onze Principes onze klanten vreugde brengt.

Naast onze inspanningen om onze Selecta-cultuur verder te versterken, hebben we in 2022 verschillende stappen ondernomen om onze positie als favoriete werkgever voortdurend te verbeteren.

Diversiteit en inclusie

Diversiteit en inclusie op de werkplek is de sleutel tot het succes van ons bedrijf. We zetten ons in voor het werven, ontwikkelen en behouden van een divers personeelsbestand en stimuleren bewust een inclusieve werkplek waar iedereen het beste uit zichzelf naar boven kan halen en aan tafel kan zitten.

Vorig jaar hebben we een D&I-programma (diversiteit en inclusie) gelanceerd om de inclusie van onze medewerkers te garanderen, ongeacht hun geslacht, seksuele geaardheid, ras, etniciteit, leeftijd, handicap of andere persoonlijke kenmerken. Het programma omvatte de allereerste viering van Internationale Vrouwendag in heel Selecta en een bewuste inclusietrainingssessie met ons Global leadership team en marktleders waarin we de voordelen van D&I bespraken en breakoutgroepen faciliteerden om dieper in te gaan op hoe we onze aanpak kunnen verbeteren.

Binnen de hele groep ligt onze focus op het vinden van de beste kandidaat voor een bepaalde functie en we verwachten en stimuleren dat elke Selecta-medewerker zijn of haar mening geeft over hoe we onze klanten nog beter van dienst kunnen zijn. We faciliteren dit door middel van driemaandelijks Townhall-bijeenkomsten en maandelijkse 'Open Conversaties' met onze CEO en voorzitter, waarbij individuen een forum krijgen om openlijk vragen te stellen om feedback te geven. We moedigen ook actief iedereen in de organisatie aan om contact op te nemen met onze CEO of ons leiderschapsteam om uitdagingen of kansen aan te kaarten.

We hebben ook een SpeakUp-programma bij Selecta dat ons streven weerspiegelt om ethisch te werken en voortdurend een cultuur van vertrouwen en transparantie te ondersteunen; het motto van ons SpeakUp-programma - 'Als je iets ziet, zeg dan iets' - ondersteunt onze cultuur van transparantie en stelt medewerkers in staat om vertrouwelijk een incident te melden zonder angst voor vergelding of andere negatieve gevolgen.



We hebben diversiteit ingebed in ons wervings- en promotiebeleid om ervoor te zorgen dat we naar een breed scala aan kandidaten kijken voor elke openstaande functie. Als onderdeel van onze inspanningen om de diversiteit bij Selecta te vergroten, hebben we een beleid opgesteld om een evenwichtige samenstelling te hebben bij het interviewen van kandidaten en om de meest diverse kandidaat te kiezen in situaties waarin we meerdere gelijk gekwalificeerde kandidaten hebben voor een functie.

Eind 2024 moet 40% van ons personeelsbestand uit vrouwen bestaan, waarvan 40% op het niveau van First-Level Leadership, 30% op het niveau van Second-Level/Area Leadership en 25% op het niveau van Country Leadership. Eind 2022 zagen we een toename van het aantal vrouwen in functies op het niveau van First-Level Leadership (26%, +3% ten opzichte van 2021) en Country Leadership (19%, +3% ten opzichte van 2021). Op het niveau van groepsbreed leiderschap zijn 42% vrouwen vertegenwoordigd in onze OpCo en 21% vrouwen in onze Leadership Council. We volgen de voortgang van onze doelstellingen halfjaarlijks met behulp van een duurzaamheidsdataplatform om inzicht te krijgen in hiaten en hoe we deze kunnen aanpakken.

In 2023 breiden we ons D&I-programma verder uit met sessies die lokaal in al onze markten worden gegeven. Deze sessies gaan over belangrijke onderwerpen zoals het belang van diversiteit & inclusie, onbewuste vooroordelen en geestelijke gezondheid. Onze lokale teams krijgen materialen aangereikt om discussies te leiden in de lokale taal voor een maximale impact voor onze medewerkers en om de discussies af te stemmen op de belangrijkste punten voor elk publiek.



Gezondheid, veiligheid en welzijn

Bij Selecta geloven we dat het waarborgen van de gezondheid en veiligheid van alle belanghebbenden essentieel is voor ons succes. We zetten ons in voor een veilige en gezonde omgeving voor al onze medewerkers, klanten, partners, aannemers, bezoekers en alle andere personen die betrokken kunnen zijn bij onze activiteiten en we voldoen aan de lokale en Europese wet- en regelgeving op het gebied van gezondheid en veiligheid met betrekking tot onze activiteiten.

Om onze inspanningen verder te verbeteren, hebben we vorig jaar een nieuw gezondheids- en veiligheidsbeleid geïntroduceerd; het nieuwe beleid betekent dat we meer transparantie hebben over gezondheids- en veiligheidskwesaties in het hele bedrijf en een minimumnorm waaraan alle lokale entiteiten moeten voldoen op het gebied van gezondheid en veiligheid.

Het beleid benadrukt ook de rapportagevereisten voor gezondheids- en veiligheidsincidenten. Alle ongevallen en andere incidenten moeten binnen 3 kalenderdagen worden gemeld; ongevallen waarbij eerstelijns hulpverleners betrokken zijn (bijv. paramedici, politie of brandweer) moeten binnen 24 uur worden gemeld aan de leider van het land; en elk ongeval met dodelijke afloop moet binnen 8 uur worden gemeld aan de CEO van de Groep. Deze rapportage voor de hele Groep stelt ons in staat om gezondheids- en veiligheidsrisico's in onze organisatie beter te identificeren, zodat we ze beter kunnen aanpakken.

Na de uitrol van ons nieuwe gezondheids- en veiligheidsbeleid hebben we voor alle 6.500 medewerkers een training georganiseerd om ervoor te zorgen dat ze hun verantwoordelijkheden begrepen en wisten wat ze van Selecta konden verwachten.

Selecta heeft ook een Health & Safety Network opgericht dat regelmatig bijeenkomt om best practices uit te wisselen en te bespreken hoe we verder kunnen verbeteren.

Leren en ontwikkelen

Selecta heeft veel geïnvesteerd in permanente leer-, trainings- en professionele ontwikkelingsprogramma's. In 2022 lanceerden we onze trainingsmodules met op maat gemaakte content voor onze medewerkers op EdApp - een digitale tool die het leren verbetert door middel van interactieve video's, quizen, spelletjes en assessments. Het gebruik van dit systeem heeft de interne kennis van onze medewerkers vergroot en heeft bijgedragen aan het versterken van onze "ONE Selecta"-benadering door dezelfde inhoud en leermogelijkheden beschikbaar te maken voor onze medewerkers in onze 16 markten. Het systeem biedt ook een solide basis van kennis voor al onze nieuwe starters tijdens hun inwerkperiode.

De gecreëerde leermodules zijn beschikbaar in 10 talen om individueel leren beter te ondersteunen. In 2022 hebben onze medewerkers 8.524 uur Ed App-training gevolgd bij 6.400 medewerkers. We hebben momenteel 15 cursussen, variërend van ons Selecta Belief System, duurzaamheid en cyberveiligheid tot essentiële kennis over koffie.

Daarnaast hebben we het Selecta Solutions System (SSS) gelanceerd - een A-Z van alles wat Client Solutions Specialists (Selecta's titel voor de verkoopprofessionals) moeten weten om onze klanten JOY te brengen. We bieden de mogelijkheid om te groeien door onze Client Solutions Specialists samen te brengen om de 'Need Based Solutions' (NBS)-benadering te bespreken. Daarnaast bezoeken onze experts in onze NBS-aanpak elke markt maandelijks om speciale training en begeleiding te geven.

In september 2022 lanceerden we een 'Graduate Program' om pas afgestudeerden te ondersteunen in hun eerste rol als Client Solutions Specialist. Dit programma omvatte trainingen over alle elementen van Selecta en de NBS-aanpak en hield hun individuele vooruitgang en prestaties bij. In het eerste jaar van het programma hebben 22 afgestudeerden zich bij Selecta aangesloten. We kijken ernaar uit om in 2023 weer een groep afgestudeerden in het programma te verwelkomen.

In 2023 gaan we onze leeraanpak verder versterken door nieuwe content te creëren, waaronder meer praktische, praktijkgerichte training en on-demand content voor onze medewerkers in het veld. We integreren ook de follow-up van het leren in de hele organisatie door Power BI te gebruiken, zodat teamleiders kunnen zien welke lessen hun teams hebben gevolgd en zich ervan kunnen vergewissen dat de trainingen effectief waren.

Initiatieven in onze lokale gemeenschappen

We ondersteunen de lokale gemeenschappen in de landen waar we actief zijn actief via verschillende gemeenschapsprojecten en -initiatieven. Deze variëren van liefdadigheidsprojecten tot programma's gericht op sociale integratie/rampenbestrijding. We doneren bijvoorbeeld koffie en thee aan Villa Pardoos, Jarige Job en Ronald McDonald House Charities. Tijdens de humanitaire crisis in Oekraïne verscheepten we bijna 2.000 kg gemalen koffie en andere producten uit het assortiment warme dranken van Pelican Rouge Coffee Roasters naar Oekraïne, met een waarde van €50.000. In België zijn we een samenwerking aangegaan met het Centrum Algemeen Welzijnswerk (CAW) om vers voedsel te doneren dat bijna over de houdbaarheidsdatum heen is, afkomstig van onze Foodies-markten. Hiervoor was de medewerking nodig van onze JOY-ambassadeurs die het voedsel terugbrachten naar het magazijn in Boom en het distribueerden naar CAW.

ETHIEK/ BESTUUR

ETHIEK BIJ SELECTA

Gedragscode

Onze Gedragscode definieert de verwachte gedragsnormen voor zakendoen die iedereen bij Selecta, in elke markt en op elk niveau, moet naleven. De Gedragscode beschrijft het streven van Selecta om zaken te doen op een eerlijke en integere manier en in overeenstemming met onze Selecta Principes.

Terwijl de Gedragscode in 2022 werd gelanceerd en uitgerold via interne communicatie en EdApp-training, zullen we de Code in 2023 verder verankeren door trainingen en live-sessies te organiseren om medewerkers te helpen specifieke situaties uit de praktijk te begrijpen waarmee ze te maken kunnen krijgen. Alle nieuwe medewerkers zullen deze training ook krijgen als onderdeel van hun introductie bij Selecta.

SpeakUp programma

We streven ernaar een werkplek te bieden die gebaseerd is op integriteit en hoge ethische normen, maar het kan voorkomen dat onze medewerkers wangedrag waarnemen of ervaren dat in strijd is met onze Code en/of het onderliggende beleid. In dergelijke situaties kunnen medewerkers gebruikmaken van ons SpeakUp-programma als een vertrouwelijke manier om hun zorgen te melden.

Het SpeakUp-programma is in 2022 opnieuw gelanceerd en het hele jaar door uitgerold via een interne communicatiecampagne om ervoor te zorgen dat we een cultuur bevorderen waarin iedereen zich aangemoedigd en veilig voelt om iets te zeggen als ze iets zien. Ons doel is om een cultuur van transparantie en openheid te behouden waarin zorgen kunnen worden geuit zonder angst voor vergelding.

Als onderdeel van de herlancering ontwikkelden en formaliseerden we een onderzoeksproces en creëerden we sjablonen om het beheer van meldingen te ondersteunen en te standaardiseren.

Alle onderzoeken in 2022 werden tijdig uitgevoerd en er werden corrigerende maatregelen genomen.

In 2023 zullen we een cultuur blijven stimuleren waarin medewerkers zich veilig voelen om hun hand op te steken als dat nodig is.



BIJLAGE



Bijlage 1







De 2030 Agenda voor Duurzame Ontwikkeling, die in september 2015 werd aangenomen door de lidstaten van de Verenigde Naties, richt zich op mensen, planeet en welvaart. De agenda omvat 17 Duurzame Ontwikkelingsdoelen (SDG's) en brengt een evenwicht tot stand tussen de drie dimensies van duurzame ontwikkeling: economisch, sociaal en ecologisch. Om bij te dragen aan de SDG's zijn partnerschappen tussen alle belanghebbenden nodig en vereist: bedrijven, overheden, ngo's en het maatschappelijk middenveld.

Als toonaangevend Food-Tech-bedrijf heeft Selecta een rol te spelen in het bevorderen van de SDG's. In lijn met onze missie om "elke dag miljoenen momenten van vreugde te leveren" en onze vier duurzaamheidspijlers, hebben we besloten om onze inspanningen te richten op de SDG's waarop onze activiteiten de grootste materiële impact hebben.

Legende: ✓ Selecta Impact

Duurzame Ontwikkelingsdoelen van de VN (SDG's)

In ons duurzaamheidswerk stemmen we onze doelen en initiatieven af op de volgende 6 SDG's die de grootste invloed hebben op Selecta's bedrijfsmodel en manier van werken:

SUSTAINABILITY PILLARS RESPECTING THE ENVIRONMENT	INITIATIVES	 Good Health & Well-being	 Gender quality	 Decent work and economic growth	 Responsible consumption & production	 Climate action	 Partnership for the goals
	<ul style="list-style-type: none"> • Electrification of our fleet • Route Optimization • Telemetry • Renewable energy in our warehouses & offices 				✓ ✓ ✓ ✓	✓ ✓ ✓ ✓	✓
HEALTHY AND SUSTAINABLE PRODUCTS	<ul style="list-style-type: none"> • Sustainable alternatives for packaging • Recycling of cups, coffee bags and coffee grounds • Refurbishment of our machines • Reduce food waste • Healthy choices & Nutri-score labelling 	✓			✓ ✓ ✓ ✓ ✓	✓ ✓ ✓	✓
SUSTAINABILITY IN OUR SUPPLY CHAIN	<ul style="list-style-type: none"> • A fully Sustainable Coffee Brand • Selecta Coffee Fund (supporting farmer communities) • Supplier Code of Conduct & Risk Assessment 		✓ ✓	✓ ✓ ✓	✓ ✓ ✓	✓	✓
EMPLOYER OF CHOICE	<ul style="list-style-type: none"> • Selecta Associates Health & Safety Program • Selecta Diversity & Inclusion Program 	✓ ✓	✓	✓ ✓			

Bijlage 2

GRI content index 2022

In de tabel wordt verwezen naar het duurzaamheidsjaarverslag 2022 van Selecta Group. Het volledige verslag kan worden gedownload op <https://www.selecta.com/int/en/selecta-group/sustainability> (Engelse versie)

Gebruiksverklaring: Selecta Group heeft de informatie in deze GRI-inhoudsindex gerapporteerd voor de periode 1 januari 2022 - 31 december 2022 met verwijzing naar de GRI-standaarden

GRI STANDARD	DISCLOSURE	LOCATION
GRI 2: GENERAL DISCLOSURES 2021	2-1 Organizational details	See section: About Selecta Group See subsection: Our Business (p. 3) See subsection: Our Innovative Solutions (p. 4) See subsection: Our Brands (p. 4) See subsection: Our Clients (p. 5) See subsection: Our Governance (p. 5)
	2-2 Entities included in the organization's sustainability reporting	See section: About Selecta Group See subsection: Our Business (p. 3)
	2-3 Reporting period, frequency and contact point	January - December 2022 Yearly (p. 39)
	2-4 Restatements of information	No restatements to note
	2-5 External assurance	This report has not been audited externally
	2-6 Activities, value chain and other business relationships	See section: About Selecta Group See subsection: Our Business (p. 3) See subsection: Our Innovative Solutions (p. 4) See subsection: Our Brands (p. 4) See subsection: Our clients (p. 5) See section: Ethics at Selecta See subsection: Code of Conduct (p. 36) See subsection: SpeakUp Program (p. 36)
	2-7 Employees	See section: About Selecta Group See subsection: Our Business (p. 3) See section: Our one Selecta Culture See subsection: Diversity & Inclusion (p. 33)
	2-8 Workers who are not employees	Selecta engages with a limited number of external consultants who are also covered within Selecta's policies and working conditions
	2-9 Governance structure and composition	See section: About Selecta Group See subsection: Our Governance (p. 5) See section: Ethics at Selecta See subsection: Code of Conduct (p. 38) See subsection: SpeakUp Program (p. 38)
	2-10 Nomination and selection of the highest governance body	See section: About Selecta Group See subsection: Our Governance (p. 5)

GRI STANDARD	DISCLOSURE	LOCATION
GRI 2: GENERAL DISCLOSURES 2021	2-11 Chair of the highest governance body	See section: About Selecta Group See subsection: Our Governance (p. 5)
	2-12 Role of the highest governance body in overseeing the management of impacts	Management of sustainability impacts is done at OpCo level and reported to Selecta's Board
	2-13 Delegation of responsibility for managing impacts	See section: About Selecta Group See subsection: Our Governance (p. 5)
	2-14 Role of the highest governance body in sustainability reporting	Sustainability reporting is done at OpCo level and reported to Selecta's Board
	2-15 Conflicts of interest	Selecta has a policy and disclosure questionnaire to identify and avoid conflict of interest
	2-16 Communication of critical concerns	See section: Ethics at Selecta See subsection: Code of Conduct (p. 38) See subsection: SpeakUp Program (p. 38)
	2-17 Collective knowledge of the highest governance body	No information reported
	2-18 Evaluation of the performance of the highest governance body	No information reported
	2-19 Remuneration policies	See the 2022 Financial statements (p. 52) See subsection 34.2 'Compensation of key management personnel' https://www.selecta.com/int/en/selecta-group/investor-relations
	2-20 Process to determine remuneration	No information reported
	2-21 Annual total compensation ratio	See the 2022 Financial statements (p. 52) See subsection 34.2 'Compensation of key management personnel' https://www.selecta.com/int/en/selecta-group/investor-relations "
	2-22 Statement on sustainable development strategy	See section: Foreword from the CEO (p.2) See section: Our Sustainability Approach See subsection: Selecta's Sustainability Approach (p. 6) See subsection: Key highlights (p.7)

GRI STANDARD	DISCLOSURE	LOCATION
GRI 2: GENERAL DISCLOSURES 2021	2-23 Policy commitments	See section: About Selecta Group See subsection: Our Governance (p. 5)
	2-24 Embedding policy commitments	See section: About Selecta Group See subsection: Our Governance (p. 5)
	2-25 Processes to remediate negative impacts	No information reported
	2-26 Mechanisms for seeking advice and raising concerns	See section: Ethics at Selecta See subsection: Speak Up Program (p. 38)
	2-27 Compliance with laws and regulations	See section: About Selecta Group See subsection: Our Business (p. 3)
	2-28 Membership associations	Not applicable
	2-29 Approach to stakeholder engagement	Selecta website https://www.selecta.com/int/en/selecta-group/investor-relations
	2-30 Collective bargaining agreements	Managed locally through country-based worker's councils, European worker's council in development
GRI 3: MATERIAL TOPICS 2021	3-1 Process to determine material topics	See the Sustainability Report 2018 (p. 11) https://www.selecta.com/int/en/selecta-group/sustainability
	3-2 List of material topics	See the Sustainability Report 2018 (p. 11) https://www.selecta.com/int/en/selecta-group/sustainability
	3-3 Management of material topics	See section: About Selecta Group See subsection: Our Governance (p. 5)
GRI 201: ECONOMIC PERFORMANCE 2016	201-1 Direct economic value generated and distributed	No information reported

GRI STANDARD	DISCLOSURE	LOCATION
	201-2 Financial implications and other risks and opportunities due to climate change	No information reported
	201-3 Defined benefit plan obligations and other retirement plans	See the 2022 Financial statements (p. 37) See subsection 25.2 'Defined benefit plans' https://www.selecta.com/int/en/selecta-group/investor-relations
	201-4 Financial assistance received from government	No information reported
	GRI 202: MARKET PRESENCE 2016	202-1 Ratios of standard entry level wage by gender compared to local minimum wage
	202-2 Proportion of senior management hired from the local community	No information reported
GRI 203: INDIRECT ECONOMIC IMPACTS 2016	203-1 Infrastructure investments and services supported	No information reported
	203-2 Significant indirect economic impacts	No information reported
GRI 204: PROCUREMENT PRACTICES 2016	204-1 Proportion of spending on local suppliers	95% of total spend is on local suppliers
GRI 205: ANTI-CORRUPTION 2016	205-1 Operations assessed for risks related to corruption	No information reported
	205-2 Communication and training about anti-corruption policies and procedures	Anti-corruption training was rolled-out to all associates in 2022
	205-3 Confirmed incidents of corruption and actions taken	No incidents of corruption
GRI 206: ANTI-COMPETITIVE BEHAVIOR 2016	206-1 Legal actions for anti-competitive behavior, anti-trust, and monopoly practices	No issues reported

GRI STANDARD	DISCLOSURE	LOCATION
GRI 207: TAX 2019	207-1 Approach to tax	Selecta website: https://www.selecta.com/int/en/selecta-group/tax-approach
	207-2 Tax governance, control, and risk management	Selecta website: https://www.selecta.com/int/en/selecta-group/tax-approach
	207-3 Stakeholder engagement and management of concerns related to tax	Selecta website: https://www.selecta.com/int/en/selecta-group/investor-relations https://www.selecta.com/int/en/selecta-group/tax-approach
	207-4 Country-by-country reporting	No information reported
GRI 301: MATERIALS 2016	301-1 Materials used by weight or volume	No information reported
	301-2 Recycled input materials used	No information reported
	301-3 Reclaimed products and their packaging materials	See section: Pelican Rouge Relaunch (p.21) See subsection: Recycling Packaging (p. 22)
GRI 302: ENERGY 2016	302-1 Energy consumption within the organization	See section: Energy in our Buildings (p.16) See subsection: Optimizing energy in our buildings (p. 16)
	302-2 Energy consumption outside of the organization	See section: Sustainable Machines & Energy Consumption (p.22)
	302-3 Energy intensity	See section: Electrifying our fleet (p.13) See subsection: Lighthouse projects (p. 13) See section: Energy in our Buildings (p.16) See subsection: Optimizing energy in our buildings (p. 16)
	302-4 Reduction of energy consumption	See section: Energy in our Buildings (p.16) See subsection: Optimizing energy in our buildings (p. 16)

GRI STANDARD	DISCLOSURE	LOCATION
	302-5 Reductions in energy requirements of products and services	See section: Electrifying our fleet (p.13) See subsection: Lighthouse projects (p. 13) See section: Energy in our Buildings (p.16) See subsection: Optimizing energy in our buildings (p. 16) See section: Sustainable Machines & Energy Consumption (p.22)
GRI 303: WATER AND EFFLUENTS 2018	303-1 Interactions with water as a shared resource	Water is not a material topic in Selecta. Still, we aim to provide water efficient solutions and we continue efforts to reduce water usage in our roasting facility.
	303-2 Management of water discharge-related impacts	
	303-3 Water withdrawal	
	303-4 Water discharge	
	303-5 Water consumption	
GRI 304: BIODIVERSITY 2016	304-1 Operational sites owned, leased, managed in, or adjacent to, protected areas and areas of high biodiversity value outside protected areas	Not applicable
	304-2 Significant impacts of activities, products and services on biodiversity	Biodiversity is relevant in our coffee supply chain See Selecta Coffee Fund (p. 30 and see 304-3)
	304-3 Habitats protected or restored	Biodiversity is a core part of our regenerative agriculture approach at farm-level See Selecta Coffee Fund (p. 30 - 33)
	304-4 IUCN Red List species and national conservation list species with habitats in areas affected by operations	Not applicable
GRI 305: EMISSIONS 2016	305-1 Direct (Scope 1) GHG emissions	See section: CO ₂ Impact (p.11) See subsection: Scope 1 and 2 Emissions (p.11)

GRI STANDARD	DISCLOSURE	LOCATION
	305-2 Energy indirect (Scope 2) GHG emissions	See section: CO ₂ Impact (p.11) See subsection: Scope 1 and 2 Emissions (p.11)
	305-3 Other indirect (Scope 3) GHG emissions	See section: CO ₂ Impact (p.11) See subsection: Scope 3 Emissions (p.12)
	305-4 GHG emissions intensity	No information reported
	305-5 Reduction of GHG emissions	See section: Electrifying our fleet (p.13) See section: Route optimization (p.15) See section: Energy in our buildings (p.16)
	305-6 Emissions of ozone-depleting substances (ODS)	No information reported
	305-7 Nitrogen oxides (NOx), sulfur oxides (SOx), and other significant air emissions	No information reported
GRI 306: WASTE 2020	306-1 Waste generation and significant waste-related impacts	No information reported
	306-2 Management of significant waste-related impacts	No information reported
	306-3 Waste generated	No information reported
	306-4 Waste diverted from disposal	See section: Zero waste coffee program (p. 26)
	306-5 Waste directed to disposal	See section: Zero waste coffee program (p. 26)
GRI 308: SUPPLIER ENVIRONMENTAL ASSESSMENT 2016	308-1 New suppliers that were screened using environmental criteria	See section: Working with Sustainable Suppliers (p.29)
	308-2 Negative environmental impacts in the supply chain and actions taken	See section: Working with Sustainable Suppliers (p.29)

GRI STANDARD	DISCLOSURE	LOCATION	
GRI 401: EMPLOYMENT 2016	401-1 New employee hires and employee turnover No information reported	New employees: -526 Headcount Employee turnover: 21.2%	
	401-2 Benefits provided to full-time employees that are not provided to temporary or part-time employees	Temporary staff are not entitled to an annual bonus on top of base pay	
	401-3 Parental leave	Selecta offers parental leave in line with local regulations in each market of operations	
GRI 402: LABOR/ MANAGEMENT RELATIONS 2016	402-1 Minimum notice periods regarding operational changes	Local minimum notice periods apply if not otherwise regulated	
GRI 403: OCCUPATIONAL HEALTH AND SAFETY 2018	403-1 Occupational health and safety management system	See section: Our one Selecta culture (p.35) See sub-section: Health, safety & well-being (p.36)	
	403-2 Hazard identification, risk assessment, and incident investigation		
	403-3 Occupational health services		
	403-4 Worker participation, consultation, and communication on occupational health and safety		
	403-5 Worker training on occupational health and safety		
	403-6 Promotion of worker health		
	403-7 Prevention and mitigation of occupational health and safety impacts directly linked by business relationships		
	403-8 Workers covered by an occupational health and safety management system		
	403-9 Work-related injuries		298 work-related injuries were reported in 2022 for 9.8 million hours worked
	403-10 Work-related ill health		No information reported externally

GRI STANDARD	DISCLOSURE	LOCATION
GRI 404: TRAINING AND EDUCATION 2016	404-1 Average hours of training per year per employee	See section: Our one Selecta culture (p.35) See sub-section: Learning and Development (p.36)
	404-2 Programs for upgrading employee skills and transition assistance programs	See section: Our one Selecta culture (p.35) See sub-section: Learning and Development (p.36)
	404-3 Percentage of employees receiving regular performance and career development reviews	Selecta countries have yearly employee appraisals, discussing targets for the coming year, reflecting on performance, and defining suitable development measures. We have introduced assessments for leadership groups in Sales and Service. We plan to roll these out further. Selecta top management is doing a yearly 360-degree feedback to provide honest feedback and ensure high level performance
GRI 405: DIVERSITY AND EQUAL OPPORTUNITY 2016 GRI 306: WASTE 2020	405-1 Diversity of governance bodies and employees	See section: About Selecta Group See subsection: Our Governance (p. 5) See section: Our one Selecta culture (p.35) See sub-section: Diversity & Inclusion (p.36)
	405-2 Ratio of basic salary and remuneration of women to men	No information reported
GRI 406: NON-DISCRIMINATION 2016	406-1 Incidents of discrimination and corrective actions taken	No information reported
GRI 407: FREEDOM OF ASSOCIATION AND COLLECTIVE BARGAINING 2016	407-1 Operations and suppliers in which the right to freedom of association and collective bargaining may be at risk	See the Supplier Code of Conduct (p. 8) See subsection 'Employment Compliance' https://www.selecta.com/uk/en/legal/supplier-code-of-conduct
GRI 408: CHILD LABOR 2016	408-1 Operations and suppliers at significant risk for incidents of child labor	See the Supplier Code of Conduct (p. 9) See subsection 'Employment Compliance' https://www.selecta.com/uk/en/legal/supplier-code-of-conduct
GRI 409: FORCED OR COMPULSORY LABOR 2016	409-1 Operations and suppliers at significant risk for incidents of forced or compulsory labor	See the Supplier Code of Conduct (p. 9) See subsection 'Employment Compliance' https://www.selecta.com/uk/en/legal/supplier-code-of-conduct
GRI 410: SECURITY PRACTICES 2016	410-1 Security personnel trained in human rights policies or procedures	Not applicable

GRI STANDARD	DISCLOSURE	LOCATION
GRI 411: RIGHTS OF INDIGENOUS PEOPLES 2016	411-1 Incidents of violations involving rights of indigenous peoples	Not applicable
GRI 413: LOCAL COMMUNITIES 2016	413-1 Operations with local community engagement, impact assessments, and development programs	See section: Our one Selecta culture (p.33) See sub-section: Community Initiatives (p.34)
	413-2 Operations with significant actual and potential negative impacts on local communities	See section: Our one Selecta culture (p.33) See sub-section: Community Initiatives (p.34)
GRI 414: SUPPLIER SOCIAL ASSESSMENT 2016	414-1 New suppliers that were screened using social criteria	See section: Working with Sustainable Suppliers (p.27)
	414-2 Negative social impacts in the supply chain and actions taken	See section: Working with Sustainable Suppliers (p.27)
GRI 415: PUBLIC POLICY 2016	415-1 Political contributions	Selecta does not give financial or other support to political parties or political campaign efforts
GRI 416: CUSTOMER HEALTH AND SAFETY 2016	416-1 Assessment of the health and safety impacts of product and service categories	See section: Reponsible choices through innovative concepts (p.18) See subsection: Distributing sustainable brands (p.18) See subsection: Plant-based alternatives (p.18) See section: Innovative fresh food solutions (p.25) See subsection: Foodies (p.25) See subsection: Conscious choices (p.25)
	416-2 Incidents of non-compliance concerning the health and safety impacts of products and services	No information reported
GRI 417: MARKETING AND LABELING 2016	417-1 Requirements for product and service information and labeling	Selecta follows regulations on product and service labeling and outlines the same expectation of compliance for Selecta suppliers See the Supplier Code of Conduct (p. 4) See subsection 'Legislation Compliance' https://www.selecta.com/uk/en/legal/supplier-code-of-conduct
	417-2 Incidents of non-compliance concerning product and service information and labeling	No incidents reported
	417-3 Incidents of non-compliance concerning marketing communications	No incidents reported
GRI 418: CUSTOMER PRIVACY 2016	418-1 Substantiated complaints concerning breaches of customer privacy and losses of customer data	Selecta Data Privacy Notice https://www.selecta.com/int/en/legal/data-privacy-notice

© 2023 Selecta

This report is published by the Selecta Group and covers the period January 2022 to December 2022.

Publication date

June 2023

Selecta Group AG

Group Headquarters
Alte Steinhäuserstrasse 14
6330 Cham
Switzerland

selectacorporatecommunication@selecta.com
www.selecta.com

All rights reserved.

The information contained herein may not be modified or used for further distribution without the express written consent of the company.

This document includes certain statements, financial information and estimates and other forward-looking statements based on current assumptions which are inherently subject to uncertainties and contingencies, many of which are beyond the control of Selecta. Accordingly, no representations are made and nothing contained herein is, or should be relied on as, a promise as to future achievements.



JOY
TO
GO

